



medische zorg  
voor ieder mens

# Jaarverslag 2019

Mercy Ships Holland



## 2019: mooie ontwikkelingen, maar ook zorgen én uitdagingen!

Als ik terugkijk op 2019 is dit het woord dat onze missie kenmerkt: ontwikkeling. De bouw van ons tweede ziekenhuisschip, de Global Mercy, is praktisch afgerond. Nu wordt ons tweede schip ingericht als varende ziekenhuis en opleidingsschip. We maken ons als organisatie klaar om over enkele jaren twee schepen in de vaart te faciliteren en daarmee kunnen onze medische zorg meer dan verdubbelen. Dit is meer dan ooit nodig met Afrika in crisis. Er zijn ook zorgen. Het werk op de Africa Mercy ligt tijdelijk stil vanwege de coronacrisis. Het doet ons pijn dat hiermee de allerarmsten in Senegal getroffen worden. Hier was de Africa Mercy tot voor kort in actie. Onze vurige wens en gebed is dat deze mensen op een andere manier hulp ontvangen die nodig is.

### Missie

Tegelijkertijd blijft onze missie dezelfde: hoop en genezing brengen aan de allerarmsten van Afrika. We zijn dankbaar voor wat we in de afgelopen tijd in

*'Als we ons voorstellen hoeveel mensen er door de 40 jaren heen geholpen zijn, worden we er stil van.'*

Senegal wél konden doen: het grootste deel van de werkperiode daar was al achter de rug. Zowel daar als in Guinee ontvingen in 2019 duizenden patiënten een gratis operatie en werden evenveel lokale medische professionals getraind in de ziekenhuizen.

### 100.000

Bijzonder om te melden is dat we in mei van 2019 de 100.000<sup>e</sup> chirurgische operatie in de geschiedenis van Mercy Ships mochten uitvoeren. Het ging om een patiënt met een gespleten lip. Als we ons voorstellen hoeveel mensen er door de 40 jaren heen geholpen zijn – en indirect ook de families – worden we er stil van. We richten ons zowel op het aanbieden van operaties, als ook op het trainen van lokale medische professionals.

### Training

Voor de langere termijn zal medische training een steeds centralere rol innemen binnen het werk van Mercy Ships. Ons doel is om meer medische zorg mogelijk te maken in landen waar dit niet of nauwelijks beschikbaar is. Vandaar dat we in 2019 onze nieuwe slogan hebben geïntroduceerd: 'Medische zorg voor ieder mens'.

### Betrokkenheid

Ieder jaar ben ik weer onder de indruk van de vele duizenden mensen die zich in Nederland inzetten voor het werk aan boord. De vrijwilligers die hun tijd, privacy en geld opofferen voor de medemens, maar ook de bijzondere support van onze donateurs. Daarnaast de enorme inzet van ons team op het Mercy Ships kantoor. En ook in 2019 was dit hartverwarmend, bijzonder bedankt hiervoor!

Om ons werk in 2020 – of het nu in Senegal is of een volgend land – straks weer op te kunnen pakken, kunnen we niet zonder uw meeleven. Samen willen we weer medische zorg verlenen aan de allerarmsten wanneer dat weer mogelijk is.

Mogen we, juist in deze tijd, rekenen op uw warme betrokkenheid, steun en gebed voor onze levensreddende missie?

Namens het bestuur en medewerkers van Mercy Ships,



*Jan van den Bosch*

**Jan van den Bosch**  
Bestuursvoorzitter  
Mercy Ships Holland



## Inhoud

Wat gebeurde er in 2019?	4
Wat is Mercy Ships?	5
Woord van de oprichter	6
Interview: Mercy Ships traint Liberiaanse arts in Nederland	7
Hoe Mercy Ships werkt	8
Rol Mercy Ships Holland	17
Doelstelling	20
Activiteiten en maatschappelijk resultaat	20
Financieel resultaat	24
Risicomanagement	26
Governance	30
Maatschappelijke verantwoordelijkheid	32
Toekomst	32
<b>Financieel jaarverslag</b>	<b>35</b>
Balans per 31 december 2019	36
Staat van baten en lasten	37
Resultaatbestemming	38
Overzicht lastenverdeling	39
Kasstroomoverzicht	40
Grondslagen van waardering en bepaling van het resultaat	41
Toelichting op de balans & staat van baten en lasten	44
Begroting 2020	54
Controleverklaring van de accountant	55
Sponsors	58

## Wat gebeurde er in 2019?

<b>Totale inkomsten:</b>	€ 6.493.000,-
<b>Totaal aantal donateurs:</b>	28.247
<b>Aantal operaties:</b>	1.819
<b>Aan hoeveel mensen:</b>	1.636
<b>Geholpen tandartspatiënten:</b>	7.063
<b>Getraind lokaal medisch personeel:</b>	1.377

## NEDERLANDSE BEMANNING

26	vrijwilligers met een verblijf van twee jaar of langer
109	vrijwilligers voor een korte periode
155	aanmeldingen

## INKOOP

28	verstuurd containers
€ 345.362,-	aan gedoneerd gekregen materiaal



## Waar ging uw euro naar toe?

81,6%	besteding aan de doelstelling
4,8%	beheer en administratie
10,5%	fondsenwerving

## Wat is Mercy Ships?

Mercy Ships is een internationale christelijke hulpverleningsorganisatie die gratis chirurgische zorg biedt aan de allerarmsten in ontwikkelingslanden. Dat gebeurt met inzet van honderden professionele vrijwilligers, op het grootste ziekenhuisschip ter wereld. Mercy Ships werkt nauw samen met gastlanden waar het schip aanmeert. Door lokale gezondheidsprofessionals te trainen en begeleiden en ziekenhuizen en klinieken op te knappen, helpen we landen om de gezondheidszorg structureel te verbeteren.

Mercy Ships is in 1978 opgericht door Don en Deyon Stephens. Sinds die tijd heeft Mercy Ships medische zorg verleend in meer dan 56 landen. Daarmee zijn meer dan 2,7 miljoen mensen geholpen. Ook zijn 43.370 lokale gezondheidsprofessionals getraind.

## Impact en focus

Ook in de 21e eeuw is het werk van Mercy Ships nog altijd hard nodig. Wereldwijd hebben 5 miljard mensen geen toegang tot veilige en betaalbare chirurgische zorg. Sinds 1990 richt Mercy Ships zich daarbij op de Afrikaanse landen ten zuiden van de Sahara. Bijna de

volledige bevolking van deze landen heeft geen toegang tot veilige en betaalbare chirurgische zorg. Mercy Ships heeft vanaf 1990 in totaal 47 programma's uitgevoerd in 13 Afrikaanse landen, die bijna allemaal behoren tot de minst ontwikkelde landen volgens de Human Development Index van de Verenigde Naties.

## Onze vrijwilligers

Om een ziekenhuisschip te runnen heb je een toegewijde groep vrijwilligers nodig met verschillende vaardigheden en talenten. Van medisch specialisten en verpleegkundigen tot IT'ers en cateringmedewerkers. Elke dag zijn er zo'n 400 vrijwilligers in touw aan boord van de Africa Mercy. Per jaar werken er zo'n 1.200 verschillende mensen uit meer dan 40 landen aan boord van het schip. Een flink deel daarvan (17%) kwam in 2019 uit Afrika zelf. Alle vrijwilligers betalen zelf kost en inwoning om aan boord te kunnen werken. Dit betekent dat elke euro die Mercy Ships ontvangt, wordt aangevuld met meer dan 5 euro aan giften in natura en diensten. Zo kan Mercy Ships medische zorg en ontwikkelingshulp leveren voor een fractie van de gebruikelijke kosten.

Mercy Ships brengt, vanuit het geloof in Jezus, hoop en genezing aan de allerarmsten.



WOORD VAN DE OPRICHTER

## Met hoop voor de toekomst

In 2007 schreef econoom Paul Collier zijn beroemde boek 'The Bottom Billion'. Dat gaat over de één miljard armste mensen ter wereld. De meest recente cijfers wijzen uit dat 93% van deze allerarmsten wonen in landen ten zuiden van de Sahara in Afrika. Ziektes die wij hier vaak kunnen voorkomen, hebben daar een enorme impact. Mensen lijden eronder en raken misvormd, omdat ze geen toegang hebben tot zorg die ze zo hard nodig hebben.

Dit soort statistieken houden mij 's nachts wakker en zorgen er tegelijkertijd voor dat ik 's ochtends weer uit mijn bed kom. Er is wereldwijd een chirurgische crisis aan de gang en die doodt jaarlijks nog meer mensen dan hiv, aids, tuberculose en malaria bij elkaar. Maar laten we niet vergeten dat het niet om getallen gaat. Het zijn onze broeders en zusters die pijn lijden, wanhopig zijn, in isolatie leven. Daar moeten we iets aan doen. Samen kunnen we deze situatie veranderen. Samen kunnen we hoop en genezing brengen.

Al ruim 40 jaar doen we ons best om meer te doen. Om nog betere zorg te bieden. De ingebruikname van de Global Mercy is een belangrijke stap om dat bereiken. Met het nieuwe schip verdubbelen we onze capaciteit ruimschoots. Daardoor kunnen we meer mensen in nood helpen, meer lokale gezondheidsprofessionals trainen en twee landen tegelijkertijd dienen. Om het nieuwe schip in de vaart te nemen, is het alle hens aan dek. Helpt u ons mee om het verschil te maken?

Wij geloven dat we, samen met de landen die we dienen, in staat zijn om een verschil te maken in de levens van duizenden mensen. Niet alleen in de nabije toekomst, maar in de decennia die voor ons liggen. De ingebruikname van ons nieuwe, op maat gebouwde ziekenhuisschip brengt dat doel nog dichterbij. We zijn dankbaar voor alles wat we al bereikt hebben en vol goede moed over wat de toekomst nog gaat brengen – zowel voor onze patiënten en partners als voor onze crew!

*Don Stephens*

INTERVIEW

## Mercy Ships traint Liberiaanse arts in Nederland

**Een unicum in de geschiedenis van Mercy Ships! In 2019 kwam de Liberiaanse arts, Dr. Gbozee, naar Nederland voor de Global Surgery Summer School van de Universiteit Utrecht. In Liberia is hij algemeen chirurg. Waar Mercy Ships normaal lokaal medici traint, ondersteunde Mercy Ships Holland Dr. Gbozee zodat hij – bij uitzondering – in Nederland deze cursus kon volgen. Een goede voorbereiding voor de komst van de Africa Mercy! Een kort interview met Dr. Gbozee.**

Hoe heeft u Nederland en de Summer School ervaren? 'Ik was voor het eerst in Europa en heb veel bijzondere indrukken opgedaan. Ik ben Mercy Ships dankbaar dat ze mij gesponsord hebben om de Summer School te kunnen volgen, ik heb heel veel geleerd over algemene chirurgie. Deze waardevolle kennis kan ik terug in Liberia goed inzetten. Ik voel me ook gesterkt om weer naar huis te gaan.'

Kunt u iets over uw werk als arts in Liberia vertellen? 'Ik ben algemeen chirurg in het John F. Kennedy Medical Center in Monrovia. Het Kennedy Medical Center is het grootste openbare ziekenhuis van Liberia. Ik doe veel buik- en trauma-operaties, inclusief operaties met botbreuken.'

Wat kan Mercy Ships voor Liberia betekenen als de Africa Mercy het land bezoekt? 'De gezondheidszorg van Liberia verkeert in een slechte staat. De toegang tot hoogwaardige chirurgische zorg is zeer beperkt, evenals het aantal chirurgische specialisten. Het gevolg daarvan is dat een groot aantal mensen dat een chirurgische behandeling nodig heeft, niet geopereerd kan worden. Het bezoek van Mercy Ships aan Liberia is daarom erg belangrijk. Ik denk dat Mercy Ships een belangrijke rol kan spelen bij het verhogen van het niveau van de gezondheidszorg in Liberia. Hoe meer gezondheidswerkers jullie kunnen trainen, hoe groter de capaciteit van de medische zorg in Liberia wordt.'

Wat kan Mercy Ships specifiek doen om de verbetering van de gezondheidszorg in Afrika voor de lange termijn te waarborgen? 'Brandwonden en botbreuken zijn een groot probleem in Liberia. Als Mercy Ships kan investeren in het opleiden van lokale gezondheidswerkers in deze vakgebieden, is dat van grote waarde voor Liberia. Alleen met meer opgeleide medische professionals kunnen we het cijfer van het aantal mensen dat sterft of invalide wordt als gevolg van deze aandoeningen naar beneden brengen.'



## Hoe Mercy Ships werkt

Volgens de 'Lancet Commission on Global Surgery' sterven elk jaar meer dan 17 miljoen mensen door het ontbreken van veilige, chirurgische zorg. Dat is meer dan drie keer zoveel als het totale aantal mensen dat jaarlijks sterft aan hiv, malaria en tuberculose. Er is dringend behoefte aan chirurgische capaciteit en opleiding in ontwikkelingslanden om dit probleem aan te pakken. Mercy Ships zet zich in voor het vergroten van haar eigen chirurgische en opleidingscapaciteit en voor het vergroten van het bewustzijn van de noodzaak en de impact van chirurgie in deze landen.

Van de landen die Mercy Ships dient, is de toegang tot veilige, bereikbare en betaalbare chirurgie uiterst beperkt. Als gevolg daarvan lijden en sterven mensen aan ziekten door armoede die gemakkelijk kunnen worden genezen door chirurgische ingrepen.

### Mercy Ships pakt deze armoedeziekten in drie stappen aan:

1. Aanbieden van directe medische zorg en chirurgie aan de lokale bevolking.
2. Opleiden en begeleiden van lokale gezondheidswerkers.
3. Verbeteren van de infrastructuur van de gezondheidszorg.



Om dit te bereiken hanteert Mercy Ships een op maat gemaakt vijf-fasen-partnerschapsmodel met elk land waar zij wordt uitgenodigd om te ondersteunen. Er worden relaties opgebouwd met de nationale overheid en het ministerie van Volksgezondheid, zodat aan de unieke behoeften van elk land kan worden voldaan. Op deze manier komt Mercy Ships niet alleen tegemoet aan de directe behoeften ter plaatse, maar werkt het ook aan het versterken van de gezondheidszorgsystemen van het land en het stimuleren van beleidsveranderingen. Het doel is om de onderliggende oorzaken van de ongelijkheid op gezondheidsgebied aan te pakken in plaats van alleen de gevolgen.

In 2019 werkte Mercy Ships daarom in vijf landen. Het schip lag in Guinee en vervolgens in Senegal. De bredere organisatie was ook betrokken in Kameroen, Liberia en Sierra Leone.



Mohamed kan weer meedoen met voetbal

'De operatie heeft ons leven veranderd... Mohamed heeft veel meer zelfvertrouwen gekregen. Hij kan nu écht spelen. Voorheen werd hij snel moe en kwam hij na tien minuten alweer naar huis omdat andere kinderen hem uitlachten. Nu moet ik hem aan het eind van de dag zoeken en mee naar huis nemen omdat hij zo graag buiten speelt.'

*Simone  
Moeder van Mohamed*



## Hoe Mercy Ships werkt

- 1 Ondertekenen van het protocol**  
Mercy Ships luistert, bouwt relaties op en werkt samen met de regering, het ministerie van Volksgezondheid, andere departementen van de overheid en NGO's. Een gezamenlijke inspanning heeft een grotere impact. Er wordt een protocol ondertekend, waarbij rekening wordt gehouden met de doelstellingen van de Wereldgezondheidsorganisatie (WHO).
- 2 Beoordelen van de noodzaak**  
Er wordt een analyse gemaakt van de capaciteitsbehoeften binnen het lokale gezondheidszorgsysteem, waarbij wordt vastgesteld waar de hulp het meest effectief zal zijn. Beoordelingsteams onderzoeken de capaciteit van de chirurgische en ondersteunende diensten, de haven en de veiligheid. Ook leggen ze contacten met de belangrijkste belanghebbenden. Een Advance Team zal de effectiviteit van de inzet van het schip vergroten door de aankomst van het schip voor te bereiden.
- 3 Inzet van het schip**  
Gedurende tien maanden ligt Mercy Ships aangemeerd in de haven van het gastland. Hier bieden we onder andere gratis chirurgische en tandheelkundige zorg voor duizenden mensen. Daarnaast bieden we trainingen en cursussen voor lokale gezondheidswerkers en renovaties van lokale faciliteiten.
- 4 Training & ondersteuning**  
Projectmedewerkers komen terug om aanvullende instructies te geven en meer te weten te komen over de uitdagingen waar lokale gezondheidszorgprofessionals voor staan bij het implementeren van de geleerde vaardigheden en verkregen materialen. Zij ondersteunen hen waar nodig.
- 5 Evaluatie van de impact**  
Teams van Mercy Ships komen terug om te leren hoe het leven van patiënten en getrainde zorgprofessionals is veranderd en wat er vanuit het ziekenhuis en de kliniek is verbeterd. Er worden lessen gedeeld en gebruikt voor toekomstige werkperiodes.





Teams van Mercy Ships komen terug naar de landen waar we zorg hebben verleend, om te leren hoe het leven van patiënten en getrainde zorgprofessionals is veranderd en wat er vanuit het ziekenhuis en de kliniek is verbeterd. Er worden lessen gedeeld en gebruikt om toekomstige werkperiodes te verbeteren.

Als onderdeel van het vijfjarenplan met ons gastland keert een intern, maar onafhankelijk Mercy Ships-team 12 tot 24 maanden na voltooiing van een werkperiode terug naar het gastland voor een evaluatie. Het doel van het team is om het succes van onze programma's voor medische capaciteitsopbouw te evalueren en een grondige evaluatie van de duurzaamheid van het project uit te voeren. Hierbij worden externe factoren onderzocht die een positieve of negatieve invloed kunnen hebben

op het algehele succes van het project. Dit alles met als doel dat Mercy Ships haar impact vergroot en een blijvende erfenis nalaat door bewezen behandelingen in ontwikkelingslanden met succes te implementeren.

De evaluatie van de werkperiode in Kameroen staat gepland voor najaar 2020. Ook hier zullen de programma's voor medische capaciteitsopbouw worden onderzocht, evenals de duurzaamheid van onze projecten. Duurzaamheid is inmiddels een integraal onderdeel van onze missie.

### In Benin zijn de volgende aspecten bekeken:

- > Het gebruik en onderhoud van projectmaterialen en gedoneerde apparatuur.
- > Of de deelnemers aan de capaciteitsopbouw kennis delen en anderen trainen.
- > Hoe de opleiding de dagelijkse werkpraktijken en het leven van het personeel beïnvloedde.
- > De impact van de opleiding op het ziekenhuis.
- > Aanbevelingen van de deelnemers voor verbeteringen en aanvullende feedback over de opleiding (na twee jaar).
- > Aanbevelingen ter verbetering van de enquête-instrumenten voor toekomstige evaluaties.

Het rapport van deze evaluatie is in 2019 voltooid.



Projectmedewerkers komen terug om aanvullende instructie te geven, meer te weten te komen over de uitdagingen waar lokale gezondheidsprofessionals voor staan bij het implementeren van de geleerde vaardigheden en verkregen materialen. Zij ondersteunen hen waar nodig.

De Africa Mercy vertrok in juni 2019 uit de haven van Conakry, de hoofdstad van Guinee aan de westkust van Afrika. In tien maanden tijd verleende Mercy Ships er medische zorg aan meer dan 10.000 mensen. Met chirurgische en medische interventies voorkwam Mercy Ships dat mensen invalide raken of vroegtijdig overleden. Ook brachten we met de medische zorg hoop in gebieden en aan mensen die geen toegang hebben tot goede zorg.

In Guinee vierde Mercy Ships ook een bijzondere mijlpaal: op de Africa Mercy werd de 100.000ste chirurgische ingreep in het bestaan van Mercy Ships uitgevoerd. Het ging om een operatie aan een gespleten lip bij een meisje van zeven maanden oud. Haar moeder had ruim 300 kilometer gereisd om haar dochter te laten helpen.

Verder werd er samen met lokale partners en het Ministerie van Gezondheidszorg en Publieke Hygiëne gewerkt aan het vergroten van de capaciteit van het zorgstelsel in Guinee. Op deze manier droegen we bij aan de ontwikkeling van de nationale gezondheidszorg.

Zo renoveerde Mercy Ships het Boulbinet Health Center in Conakry. De locatie werd daarna in gebruik genomen als HOPE-center. Dat is een veilige en hygiënische omgeving waar patiënten vóór hun operaties op het schip komen en daarna herstellen. Na het vertrek van de Africa Mercy is het Boulbinet Health Center overgedragen aan de overheid.

De enige tandheelkundige school van Guinee werd tijdelijk ingericht als tandheelkundige kliniek. Na het vertrek van de Africa Mercy is de school volledig gerenoveerd, zodat de medewerkers er nu beschikken over een goed uitgeruste en professionele plek voor tandheelkundig onderwijs en tandheelkundige ingrepen. Een medewerker van Mercy Ships is na de renovatie van de kliniek gebleven om de studenten en docenten te blijven trainen en begeleiden.

### Guinee – resultaten van de werkperiode 2018-2019

102

Orthopedische ingrepen

486

Mond-, kaak- en aangezichtsoperaties

509

Algemene operaties

61

Gezondheidsoperaties voor vrouwen (VVF)

1254

Professionals opgeleid en begeleid



FASE 3: SENEGAL

## Inzet van het schip

Na twee jaar van samenwerking, het opbouwen van relaties en het beoordelen van de medische nood, is de Africa Mercy in augustus 2019 aangemeerd in de haven van Dakar, de hoofdstad van Senegal. Het is de tweede keer dat Mercy Ships het West-Afrikaanse land bezoekt.

In de voorbereiding van de komst van de Africa Mercy naar Senegal sloot Mercy Ships aan bij het 'Plan for an Emerging Senegal'. Dit is een landelijk sociaal en economisch programma van de regering voor de verdere ontwikkeling van het land. Mercy Ships vindt het een eer om te mogen bijdragen aan dit plan. De president van Senegal, Macky Sall, heeft gevraagd of Mercy Ships zich daarbij wil inzetten voor zowel patiënten in Dakar als voor patiënten in het binnenland.

Senegal heeft de afgelopen jaren grote vooruitgang geboekt in de gezondheidszorg. De hoofdstad Dakar heeft een relatief robuust gezondheidssysteem, maar in het binnenland hebben nog steeds veel mensen geen toegang tot zorg. 75% van de patiënten komt dan ook van het platteland.

Mercy Ships wil in een jaar tijd meer dan 1.700 gratis operaties en ruim 8.500 tandartsbehandelingen uitvoeren. Verder is het doel om 1.400 lokale gezondheidsprofessionals te trainen, zodat zij met hun nieuwe vaardigheden en kennis de zorg in hun land verder kunnen verbeteren als Mercy Ships weer vertrekt.

Tot en met december 2019 hebben vrijwilligers aan boord van de Africa Mercy ruim 575 gratis operaties uitgevoerd. Dat had een levensveranderend effect op de betreffende patiënten. Ook zijn al bijna 3.100 patiënten

geholpen met een tandheelkundige behandeling en 830 Senegalese gezondheidsprofessionals getraind.

Verder is de Sangalkam Dental Clinic opgeknapt. Hier voeren de tandartsen van Mercy Ships hun behandelingen uit. Na afloop wordt de kliniek en de nieuwe apparatuur overgedragen aan Senegalese tandartsen. Ook is een HOPE-centrum ingericht, waar patiënten na hun operatie veilig kunnen herstellen. Ook deze faciliteit wordt na het vertrek van de Africa Mercy in juni 2020 overgedragen aan de overheid.

Senegal – resultaten tot 31 december 2019

85

Orthopedische ingrepen

211

Mond-, kaak- en aangezichtsoperaties

242

Algemene operaties

791

Professionals opgeleid en begeleid







#### FASE 2: LIBERIA

## Beoordelen van de noodzaak

Mercy Ships is in het tweede jaar van haar betrokkenheid bij Liberia. In deze periode zijn de belangrijkste behoeften van het land geïnventariseerd. In samenwerking met de regering is in kaart gebracht welke behoeften er zijn op het gebied van medische trainingen en chirurgische zorg.

Met deze inventarisatie is onder andere vastgesteld dat er in Liberia grote behoefte is aan orthopedische en mond-, kaak en aangezichtsoperaties. Ook voor oogaandoeningen is de nood hoog: er zijn zoveel mensen met staar dat de oogchirurgen de vraag niet aankunnen. Verder is er veel behoefte aan tandheelkundige zorg.

Als vervolgstap hierop bereidt Mercy Ships het chirurgische schema voor dat gebruikt zal worden tijdens de werkperiode in Liberia. Ook worden de kernelementen van het programma voor medische capaciteitsopbouw vastgesteld.



#### FASE 1: SIERRA LEONE

## Ondertekenen van het protocol

In juni 2019 heeft Mercy Ships een nieuwe samenwerkingsovereenkomst en -protocol ondertekend met de overheid van Sierra Leone. Mercy Ships directeur Donovan Palmer en de president van Sierra Leone, Julius Maada Bio, ondertekenden de documenten om het nieuwe partnerschap vast te leggen.

Het vernieuwde partnerschap is voor Sierra Leone van groot belang na de ebolacrisis van enkele jaren geleden. De behoefte aan specialistische medische zorg blijft groot. Daarnaast zal Mercy Ships zich richten op het trainen van medische professionals in het land, zodat de lokale zorg verbetert en eventuele toekomstige epidemieën beter bestreden kunnen worden.

## Rol Mercy Ships Holland

**Mercy Ships Holland werkt met een gedreven en professioneel team aan het brengen van hoop en genezing aan de allerarmsten in ontwikkelingslanden. Daarbij is Jezus' voorbeeld onze grootste inspiratiebron.**

### Internationale positie

Mercy Ships is een internationale organisatie die met het grootste ziekenhuisschip ter wereld chirurgische zorg toegankelijk maakt voor de allerarmsten. Het werk van Mercy Ships wordt ondersteund door nationale Mercy Ships-organisaties in landen over de hele wereld. Mercy Ships Holland is sinds 1990 één van die organisaties. We zijn juridisch gezien een zelfstandige stichting naar Nederlands recht. De samenwerking met Mercy Ships International is geregeld in een agreement.

### Visie

Mercy Ships zet ziekenhuisschepen in om levens te veranderen en landen te dienen.

### Missie

We streven ernaar het model van Jezus te volgen, om hoop en genezing te brengen naar de vergeten armen.

### Kernwaarden

- > God liefhebben
- > Anderen liefhebben en dienen
- > Integer zijn
- > In alles streven naar uitmuntendheid





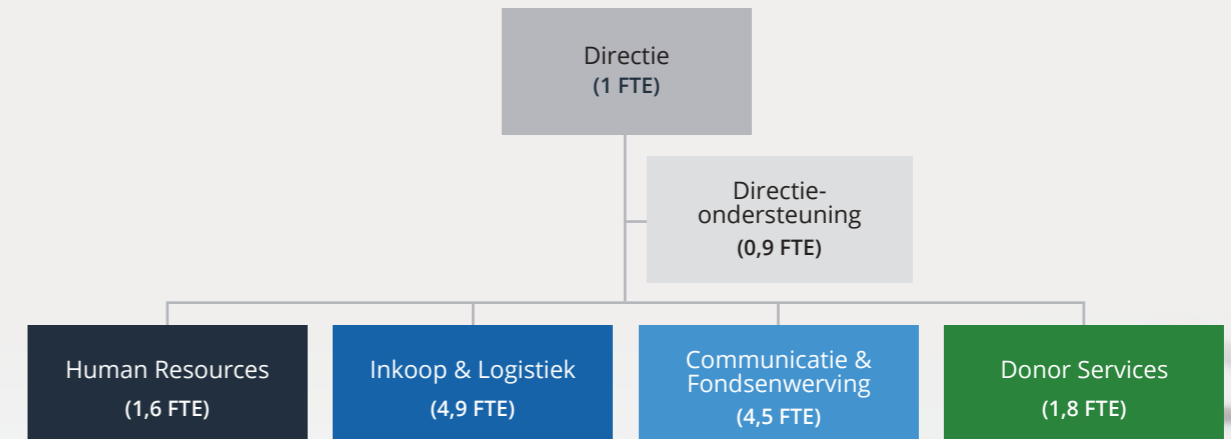
## Organisatie & team

Mercy Ships Holland opereert vanuit een kantoor en logistiek centrum in Rotterdam. Bij Mercy Ships werken 20 medewerkers, onder wie 2 stagiairs. Daarnaast zijn er 6 vrijwilligers actief op het kantoor in Rotterdam. Landelijk zijn voor presentaties en evenementen meer dan 100 vrijwilligers beschikbaar die op oproepbasis een bijdrage leveren. De organisatie wordt aangestuurd door een algemeen directeur, die nauw samenwerkt met het bestuur van Mercy Ships Holland.

Vanuit het Nederlandse kantoor werken ook 6 medewerkers die in dienst zijn van de internationale Mercy Ships Organization, en 1 medewerker die in dienst is van de Mercy Ships Global Association.

Mercy Ships Holland	Mercy Ships Organization / Global Association
14,7	6,6
Totaal aantal fte (per 31-12)	Totaal aantal fte (per 31-12)
14,2	5,1
Gemiddeld aantal fte	Gemiddeld aantal fte

## Organogram Mercy Ships Holland



## Doelstellingen

**Mercy Ships Holland geeft invulling aan haar visie en missie door de volgende activiteiten.**



### Werving en plaatsing van vrijwilligers

De chirurgische zorg en trainingen van Mercy Ships worden uitgevoerd door professionele vrijwilligers. Wij werven Nederlandse vrijwilligers die voor de korte of lange termijn op de Africa Mercy werken.



### Inkoop en distributie van materialen

Mercy Ships Holland verzorgt de inkoop van medische hulpmiddelen, voedsel en andere materialen die nodig zijn op ons ziekenhuisschip en de verschillende projectlocaties. Vanwege onze centrale ligging in Europa, dichtbij de Rotterdamse haven, fungeren we ook als logistiek verzamelpunt voor goederen uit heel Europa. Die versturen we in containers naar de Africa Mercy.



### Fondsenwerving

Mercy Ships biedt gratis medische zorg en training voor lokale gezondheidsprofessionals. Daarvoor is veel geld nodig. Mercy Ships Holland draagt daaraan bij door fondsen te werven onder particulieren, bedrijven, organisaties en kerken.



### Public Relations

Met acties en campagnes maken we Nederlanders bewust van de grote medische nood onder de allerarmsten in ontwikkelingslanden. Zo vergroten we de steun voor het werk van Mercy Ships. Bestaande donateurs en betrokkenen houden we via verschillende communicatiemiddelen betrokken bij onze missie.

## Activiteiten en maatschappelijk resultaat

**Alles wat we bij Mercy Ships Holland doen is erop gericht het werk aan boord van ons ziekenhuisschip te ondersteunen. Daarin boekten we in 2019 weer mooie resultaten.**

### DOELSTELLING 1



## Werving en plaatsing van vrijwilligers

### Rol

Op de Africa Mercy zijn ruim 400 vrijwilligers nodig om het werk aan boord draaiende te houden (1.200 op jaarbasis). Zij vervullen 150 verschillende posities, die in te delen zijn in maritiem-technisch, medisch en algemeen. Mercy Ships Holland zorgt samen met de andere landkantoren en het International Support Center (ISC) in Texas dat deze functies vervuld worden.

### Ontwikkeling in 2019

#### Publiek enthousiasmeren

- > Om de groei in het aantal aanmeldingen te waarborgen hebben we in 2019 op verschillende plekken de fases van de 'volunteer journey' inzichtelijker en efficiënter gemaakt.
- > De informatie voor vrijwilligers op de website is overzichtelijker gemaakt volgens de verschillende fases waar een vrijwilliger zich in kan bevinden.
- > Naast het Europese introductieweekend (IMS) hebben we bijna maandelijks een introductieavond georganiseerd.
- > Het gebruik van sociale media en free publicity is verder geïntensiveerd.
- > In samenwerking met de afdeling communicatie hebben we een HR-communicatieplan voorbereid om structureel via nieuwe on- en offline kanalen vrijwilligers te werven door middel van een customer journey

### Aanmelden

- > Verbetering informatievoorziening door informatie op de website, brochures en introductieavonden.

### Aan/van boord gaan

- > In 2019 hebben we voor de tweede keer een geslaagde reünie gehouden voor alle vrijwilligers die ooit aan boord gewerkt hebben.
- > In oktober is de jaarlijkse terugkomdag gehouden, waarop we de banden met alumni aangehaald hebben.
- > De tweemaandelijks digitale nieuwsbrief voor alumni (oud-bemanningsleden) is regelmatig verstuurd.
- > In 2019 hebben we verder gewerkt aan het uitbreiden van het ambassadeursnetwerk in Nederland. Meerdere alumni zijn aangehaakt die zich willen inzetten voor presentaties, evenementen en dergelijke.

### Resultaat in 2019

In 2019 stapten 135 vrijwilligers uit Nederland aan boord. Van hen verblijven 26 personen, onder wie 9 kinderen, twee jaar of langer op het schip. Daarnaast was het aantal aanmeldingen voor werken op de Africa Mercy 155.



### DOELSTELLING 2

## Inkoop materialen

### Rol

Mercy Ships Holland (MSH) heeft wegens de gunstige geografische ligging, naast het werven van vrijwilligers en fondsen, als extra taak het bevoorraden van de Africa Mercy. Dit doet MSH in nauwe samenwerking met het International Support Center (ISC) in de Verenigde

Staten. Naast veel technische materialen, medicijnen en algemene verbruiksartikelen vormen de levensmiddelen en de non-food het grootste deel van de containers. Het Nederlandse kantoor is voor de andere Europese kantoren ook het aanspreekpunt als het gaat om het vervoer van materialen naar de Africa Mercy.

### Ontwikkeling in 2019

- > De afdeling Procurement is in 2019 verder uitgebreid. Het logistieke team en het inkoopteam zijn beiden uitgebreid met een medewerker, om voorbereid te zijn op de komst van de Global Mercy. In het magazijn is een kantoor gerealiseerd met 4 extra werkplekken.
- > De inkoopprocedures zijn geoptimaliseerd om tot een uniforme werkwijze in de gehele organisatie te komen. Dit bevordert de samenwerking met het ISC en de Africa Mercy.
- > Een andere belangrijke focus was het creëren van partnerschappen met leveranciers. We willen meer doen met minder partijen. Dit draagt daarmee ook bij aan reductie van kosten en onze standaardisatie-doelstelling.
- > Er is ingezet op het verder vergroten van de giften in natura. Het gaat daarbij om goederen die tegen korting geleverd worden en besparingen op verscheplings- en vrachtkosten.

### Resultaat in 2019

- > In 2019 zijn er in totaal 28 containers verscheept vanuit Rotterdam naar de Africa Mercy. Dat zijn er 6 meer dan in 2018.
- > In 2019 is er voor een totaalbedrag van € 345.362,- aan giften in natura ontvangen. Dat is een stijging van 228% ten opzichte van het jaar ervoor, toen we € 105.206,- aan giften in natura ontvingen.



## Fondsenwerving & Public relations

### Rol

Bij Mercy Ships Holland staat de relatie met de donateurs en betrokkenen centraal. Betrokkenen binnen de doelgroepen particulieren, bedrijven, kerken, scholen en fondsen proberen we op een zo goed mogelijke manier te boeien, te binden en te behouden. Afstemming van voorkeuren en het correct verwerken van (persoonlijke) gegevens zijn daarbij belangrijk.

### Ontwikkeling in 2019

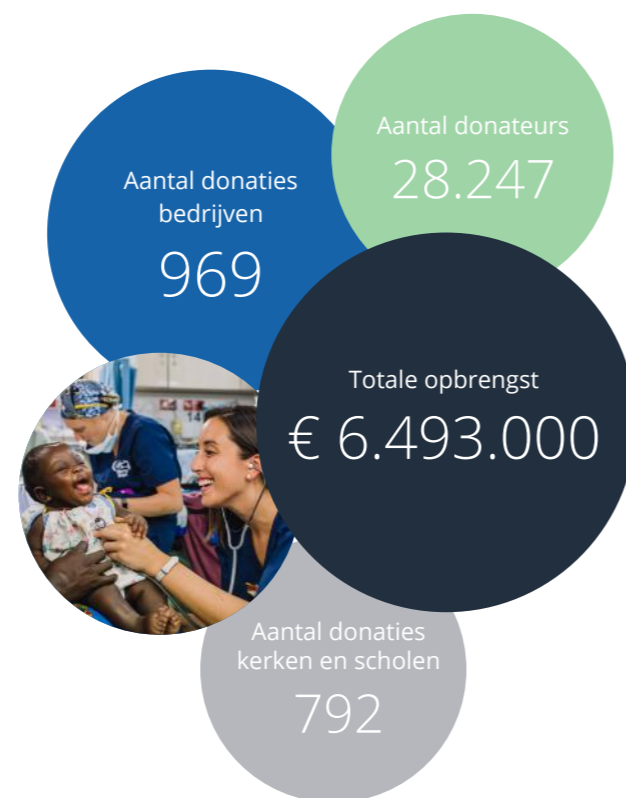
- > 'Medische zorg voor ieder mens' is de nieuwe slogan voor Mercy Ships. Hiermee willen we ons duidelijker positioneren in de markt.
- > Halverwege het jaar hadden een grote wervingscampagne 'Operatie Meedoen', waarin we mensen oproepen mee te doen door te bidden, te geven of aan boord te gaan.
- > Afgelopen jaar zijn de plannen richting de doelgroepen geïntensiveerd. Door de inzet van onze (oud-)vrijwilligers creëren we meer zichtbaarheid. Dat gebeurt via een groeiend aantal presentaties op scholen, door vaker aanwezig zijn op landelijke events en het organiseren van onze eigen open avonden.
- > In 2019 is de nieuwe website gerealiseerd die ons in staat stelt om meer maatwerk te bieden voor verschillende doelgroepen. Ook werd onze VR-film 'Mercy' geïntroduceerd die op veel events is gebruikt.

### Per doelgroep

- > *Kerken en scholen:* In totaal hebben er meer dan 100 presentaties plaatsgevonden bij deze doelgroep.
- > *Bedrijven:* In 2019 waren er twee speciale maritieme evenementen waar zo'n 100 bedrijven op afkwamen.
- > *Stichtingen:* Ook voor stichtingen en bijzondere gevers is er een speciale avond georganiseerd. Deze vond plaats in november.

### Resultaten in 2019

In 2019 stegen de totale inkomsten binnen al de verschillende doelgroepen. Ook kwamen er meer aanvragen voor presentaties binnen.



### Monitoring en evaluatie van resultaten

Het kantoor in Nederland heeft meerdere methodes om resultaten te monitoren en te evalueren. Er zijn langetermijndoelstellingen en jaardoelstellingen geformuleerd door het Managementteam (MT) van Mercy Ships Holland. Maandelijks vindt een (financiële) rapportage en evaluatie plaats van de voortgang van de organisatie binnen het MT op basis van de doelstellingen. De verschillende teams evalueren hun eigen processen en activiteiten en leggen hier verantwoording af naar hun leidinggevende, MT of directie.

Het bestuur van Mercy Ships Holland vergadert vier keer per jaar, waarbij zij door de directeur op hoofdlijnen op de hoogte gebracht worden over de belangrijkste ontwikkelingen. Als het nodig is wordt in overleg bijgestuurd.

### Niet bereikte resultaten in 2019

Er zijn enkele resultaten niet behaald in 2019:

- > Het aantal particuliere donateurs is niet gestegen, ondanks dat we wel gegroeid zijn in de totale inkomsten. Dit heeft mede te maken met de inzet van nieuwe fondsenwervende middelen die langer tijd nodig hebben om te renderen. Hier gaan we in 2020 verder aan werken.
- > De doelstelling voor het benodigde aantal aanmeldingen voor vrijwilligers voor het schip is niet gehaald. In 2020 wordt verder gekeken naar een betere strategie.
- > In 2019 wilden we een start maken met de implementatie van een nieuw CRM. Dit is door de internationale ontwikkelingen nog niet van de grond gekomen.



## Financieel resultaat

**Mercy Ships Holland is een financieel gezonde organisatie. We proberen een zo groot mogelijk deel van onze inkomsten te besteden aan de missie: medische zorg bieden aan de allerarmsten in ontwikkelingslanden.**

### Effectieve fondsenwerving

Een groot deel van onze inkomsten komt uit giften, donaties, collectes en nalatenschappen. We werven deze inkomsten via direct mail, nieuwsbrieven, telemarketing, online campagnes, radiocommercials en evenementen.

### Gestegen inkomsten

In 2019 kreeg Mercy Ships Holland € 6.493.000,- binnen. Dat is 22,4% meer dan in 2018. De groeiende inkomstenstroom is het gevolg van een verbeterde focus op de fondsenwerving en campagnes in combinatie met een aantal eenmalige grote giften. Bij veel van onze donateurs zien we getrouwheid in het geven van giften. Dit resulteert in een stabiele inkomstenstroom, die zekerheid biedt.

### Bijzondere baten

We zijn blij met elke bijdrage, maar sommige inkomsten springen eruit. Bijvoorbeeld omdat ze hoger dan gemiddeld zijn, een eenmalig karakter hebben, op een afwijkende manier tot stand zijn gekomen of voor een specifiek doel bestemd zijn. In 2019 ging het om € 87.000,- boekwinst op de verkoop van een uit hoofde van een nalatenschap verkregen appartement in Dordrecht.

### Bewuste uitgaven

In 2019 besteedden we de grootste bedragen aan medische bevoorrading (ruim € 1 miljoen), voeding (circa € 0,7 miljoen) en technische en logistieke kosten (samen ruim € 1 miljoen). Die kosten hebben direct te maken met de operaties op de Africa Mercy. Daarnaast hadden we in 2019 opnieuw de mogelijkheid om substantieel bij te dragen aan het nieuwe tweede schip dat in aanbouw is: een bijdrage van meer dan € 1,1 miljoen. De hiervoor genoemde kosten vallen onder besteding aan de doelstelling, die in totaal uitkwam op 81,6% van de inkomsten.

Daarnaast besteden we jaarlijks kosten aan Fondsenwerving en Beheer/Administratie. Het bestuur hanteert hierbij de richtlijn dat aan deze twee categorieën samen maximaal 20% van de inkomsten mag worden besteed. In 2019 kwam dit uit op een percentage van 15,3%. Het positieve saldo van Mercy Ships Holland over 2019 is dan ook met name veroorzaakt doordat de kosten van Fondsenwerving en Beheer/Administratie lager uitkwamen dan 20% van de inkomsten.

De kosten van Fondsenwerving (totaal circa € 683.000) bestaan voor het grootste deel uit kosten van nieuwsbrieven en advertenties (circa € 152.000) en daarnaast uit personeelskosten, events en kosten van online-communicatiekanalen. De kosten van Beheer/Administratie (totaal circa € 312.000) bestaan voornamelijk uit salariskosten (circa € 161.000) en algemene kosten (circa € 107.000).

Bestuur en directie van Mercy Ships Holland stellen zich ten doel om zeer nauwgezet om te gaan met de kosten en verplichtingen. In 2019 is een belangrijke stap gezet in professionalisering en uitbreiding van de organisatie; die waren nodig om de uitbreiding van activiteiten voor de komst van het tweede schip mogelijk te maken. Dit bracht extra kosten met zich mee. We zijn dankbaar dat dit met de sterk gestegen inkomsten ruim is gecompenseerd.

### Een mooi resultaat

Wat we binnenkrijgen, besteden we het liefst in hetzelfde jaar. Dat lukt om praktische redenen nooit helemaal. In 2019 bleef er een bedrag van € 198.000,- over. Dat sparen we voor toekomstige uitgaven. Het bedrag is verdeeld over de volgende reserves:

- > Toevoeging van € 113.000,- aan continuïteitsreserve
- > Vrijval van € 17.000,- bij de reserve financiering activa
- > Toevoeging van € 102.000,- aan instandhoudingsreserve

### Besteding aan onze missie

Mercy Ships Holland wil minimaal 80% van haar inkomsten besteden aan haar missie: het bieden van medische zorg aan de allerarmsten in ontwikkelingslanden. Aan fondsenwerving willen we niet meer dan 14% van onze inkomsten besteden, aan beheer en administratie maximaal 6%. In 2019 slaagden we daar opnieuw in. De kosten voor fondsenwerving (10,7% van de gewonnen baten) vielen namelijk lager uit dan begroot. En hoewel de kosten voor beheer en administratie door de groeiende organisatie hoger uitvielen dan begroot, vallen deze nog binnen de gewenste percentages.

Daardoor konden we 81,6% van onze inkomsten besteden aan de doelstelling.

2017	2018	2019
81,6%	82,8%	81,6%

### Geen beleggingen, wel gezonde reserves

Omdat we ernaar streven om alle inkomsten in hetzelfde jaar te besteden aan onze missie, belegt Mercy Ships Holland niet. Er is dan ook geen beleggingsbeleid. We houden wel gezonde reserves aan. Dit zijn de belangrijkste:

#### Reserve financiering vaste activa

Hiermee investeren we in middelen die we nodig hebben om ons werk te kunnen doen. Denk bijvoorbeeld aan ons magazijn met stellingen en heftrucks. De reserve bedraagt per 31 december 2019 € 406.000,-.

#### Continuïteitsreserve

Hiermee vangen we eventuele tegenvallers op en dekken we risico's af. We houden hiervoor een buffer van 50% van de doorlopende kosten van onze werkorganisatie aan. De reserve bedraagt per 31 december 2019 € 759.000,-.



## Risicomanagement

**Het werk van Mercy Ships Holland is mooi, maar brengt ook risico's en onzekerheden met zich mee. Risicomanagement heeft dan ook grote aandacht binnen onze organisatie.**

We richten ons daarbij op de belangrijkste risico's, die potentieel de grootste impact hebben op onze organisatie en de realisatie van onze missie. Dat zijn:

### Ongestoorde en foutloze bevoorrading

Mercy Ships Holland heeft een cruciale rol op het gebied van inkoop en logistiek richting de Africa Mercy. Om de continuïteit van hoogwaardige medische zorg te borgen moet de bevoorrading foutloos verlopen, altijd op tijd zijn en de gevraagde materialen en goederen ook daadwerkelijk worden geleverd. Om zoveel mogelijk mensen te kunnen helpen, willen we bovendien zo efficiënt mogelijk inkopen.

#### Wat we doen om dit risico te beperken:

- > Er is op onze afdeling Procurement doorlopend aandacht voor het up-to-date houden van materiaal- en marktprijskennis, inzicht in de logistieke processen en het laden van containers.
- > In 2019 is het aantal leveranciers gereduceerd. Dit levert een betere onderhandelingspositie op en zorgt ervoor dat we kosten-efficiënter kunnen werken. Door standaardisatie en een kleiner aantal partnerships neemt ook de foutkans in leveringen af.
- > In 2019 is verder ingezet op het optimaliseren van procurementprocessen en de reductie van inkoopkosten.

### Behoud van vertrouwen en inkomsten

De goededoelensector ligt onder een vergrootglas. Voor christelijke organisaties ligt de lat net even hoger, zeker als het gaat om integriteit, transparantie en besteding van donaties aan de doelstellingen. Ook Mercy Ships Holland is kwetsbaar voor reputatie- en imagoschade. Die kan niet alleen ontstaan in de eigen organisatie. Onregelmatigheden, fouten of misdragingen bij andere landenkantoren, Mercy Ships International, op het ziekenhuisschip of in de projecten stralen ook af op Mercy Ships Holland. Het voorkomen van reputatie- en imagoschade is belangrijk om het opgebouwde vertrouwen bij de achterban en de continuïteit van inkomsten te borgen.

#### Wat we doen om dit risico te beperken:

- > Mercy Ships Holland heeft een gedragscode, met richtlijnen op het gebied van professionaliteit en integriteit. De gedragscode staat op onze website en is onderdeel van ons aannamebeleid.
- > Mercy Ships screent vrijwilligers. Ook krijgen vrijwilligers informatie en instructies over de verantwoordelijkheid die ze dragen aan boord van de Africa Mercy en in de projecten van Mercy Ships. Ze conformeren zich aan de gedragsregels van Mercy Ships.
- > Mercy Ships Holland heeft een klachtenprocedure.
- > Mercy Ships heeft internationale afspraken over crisismanagement. Medewerkers van Mercy Ships Holland volgen regelmatig internationale trainingen op dit gebied.
- > Bestuursleden van Mercy Ships Holland bezoeken regelmatig de Africa Mercy.
- > Van elk project wordt door Mercy Ships een projectverantwoording gemaakt.
- > Mercy Ships Holland koppelt via haar communicatiekanalen regelmatig resultaten terug naar donateurs en andere betrokkenen.
- > Grote donateurs die specifieke projecten financieren, ontvangen daarvan een uitgebreide rapportage.

### Efficiënte internationale samenwerking

Binnen Mercy Ships werken professionals en vrijwilligers uit tientallen landen en culturen samen. Niet alleen op ons ziekenhuisschip en in projecten, maar ook bijvoorbeeld in de logistieke voorbereiding. Om zoveel mogelijk mensen medische zorg te kunnen bieden en gedoneerde middelen optimaal te kunnen inzetten, is een goede samenwerking en transparante communicatie tussen de verschillende onderdelen van de Mercy Ships Global Association belangrijk. Een gebrek aan efficiënte samenwerking kan als gevolg hebben dat dubbele kosten worden gemaakt, dat bevoorrading en plaatsing van bemanning te laat plaatsvindt of dat zelfs de reputatie van Mercy Ships als geheel schade oploopt.

Er zijn daarom op diverse gebieden nauwe contacten met Mercy Ships Global Association en Mercy Ships Organization om continu onderlinge afstemming te houden. Die contacten en afstemming vinden met name plaats op de volgende gebieden:

- > Bevoorrading en logistiek
- > Human Resources / werving van vrijwilligers
- > Marketing en fondswerving
- > Financieel beheer en verantwoording van projectgebonden giften

#### Wat we doen om dit risico te beperken:

- > De directeur van Mercy Ships Holland houdt regelmatig werkoverleg met de overige onderdelen van de Mercy Ships Global Association.
- > Er vonden in 2019 twee Europese bijeenkomsten en één internationale bijeenkomst plaats met landenkantoren van Mercy Ships.
- > De bestuursvoorzitter van Mercy Ships Nederland is vice-voorzitter van het bestuur van Mercy Ships International.
- > Op het kantoor van Mercy Ships Holland werken een aantal internationale medewerkers van Mercy Ships. Ze zijn onder andere actief op het gebied van programma's en corporate relaties. Hierdoor zijn er korte lijnen.

## Vrijwilliger en moeder aan boord

'De ervaringen hier maken ons rijk. Niet in geld, maar in levenservaring. Ik weet elke dag weer zo zeker dat ik anderen tot zegen kan zijn. Als moeder, in de community, in alle taken die op me afkomen.'

*Janetta van den Bosch*



## Continuïteit ICT-omgeving en dataveiligheid

Mercy Ships Holland werkt grotendeels digitaal en veel processen zijn geautomatiseerd. Ook verwerken we veel persoonsgegevens van onder andere donateurs en vrijwilligers. Zij moeten erop kunnen vertrouwen dat hun gegevens in veilige handen zijn bij ons. Voor de voortgang van onze operationele werkzaamheden en de reputatie van Mercy Ships Holland is de veiligheid, betrouwbaarheid en continuïteit van onze ICT-omgeving cruciaal.

### Wat we doen om dit risico te beperken:

- > Mercy Ships Holland heeft een servicecontract met een ICT-dienstverlener. Die verzorgt het beheer en onderhoud van onze hard- en software en garandeert de doorlopende beschikbaarheid van deskundigen in het geval van storingen en calamiteiten. De ICT-dienstverlener verzorgt ook back-ups, zodat bij een eventuele indringing van buitenaf de operationele werkzaamheden binnen enkele uren weer opgestart kunnen worden.
- > Mercy Ships Holland heeft een privacybeleidsplan dat voldoet aan de AVG. We verwerken persoonsgegevens conform dit beleid. Er is binnen de organisatie doorlopend aandacht voor het belang van dataveiligheid.
- > Mercy Ships Holland heeft technische en organisatorische maatregelen genomen om persoonlijke gegevens te beschermen tegen verlies of onwettige verwerking. We controleren regelmatig of de maatregelen nog voldoen.
- > In 2019 is een datalek ontdekt. Uit onafhankelijk onderzoek bleek dat hierbij geen privacyrisico's zijn ontstaan. Daarom is er geen melding gedaan bij de toezichthouder. Wel zijn betrokkenen geïnformeerd en maatregelen genomen om herhaling te voorkomen. Het gaat onder meer om een herziening van het wachtwoordbeleid, invoering van multi-factorauthenticatie bij het inloggen en ingebruikname van software om onder andere phishing en ceo-fraude via e-mail tegen te gaan.
- > Wij verstrekken geen persoonsgegevens aan derden, ook niet als dit bevriende organisaties zijn. Met

iedere organisatie en ieder bedrijf dat in onze opdracht persoonsgegevens van ons verwerkt is een verwerkersovereenkomst gesloten.

## Voldoende capaciteit werkorganisatie

Mercy Ships Holland groeit en daardoor neemt de vraag naar opslagruimte en werkplekken toe. Om ons werk goed te kunnen blijven doen, is voldoende ruimtelijke capaciteit cruciaal. Ook is het belangrijk dat we bij calamiteiten zoals brand snel kunnen schakelen om ons werk te kunnen voortzetten.

### Wat we doen om dit risico te beperken:

- > Er is in 2019 een kantoor met 4 werkplekken voor de afdeling logistiek gecreëerd. Dit draagt bij aan een efficiëntere werkwijze.
- > Binnen het huidige kantoor zijn er nog mogelijkheden om het aantal werkplekken uit te breiden.
- > 60% van de medewerkers van Mercy Ships Holland werkt parttime. Door flexibel gebruik van werkplekken neemt de capaciteit van ons kantoor toe.
- > Er is veel logistieke ruimte te huur in Rotterdam en omgeving, waardoor we bij calamiteiten snel kunnen uitwijken. In zulke gevallen staat onze verzekeraar garant voor dekking van de kosten die gepaard gaan met een snelle hervatting van de werkzaamheden.

## Veiligheid op de werkvloer

In de logistieke ruimte werken medewerkers van Mercy Ships Holland met heftrucks, pallets, stellingen en containers. Dit brengt arbeidsrisico's met zich mee. Daarnaast is er in de samenleving steeds meer aandacht voor ongepast gedrag op de werkvloer. Ook daar is Mercy Ships Holland zich bewust van. We vinden het zeer belangrijk om een veilige werkomgeving voor medewerkers te creëren en arbeidsongevallen en/of uitval van personeel te voorkomen.

### Wat we doen om dit risico te beperken:

- > Nieuwe medewerkers van de afdeling Inkoop & Logistiek ontvangen 2 paar veiligheidsschoenen en werkbroeken.
- > De richtlijn Veiligheid en Magazijn is geactualiseerd.

Ook zijn er bordjes aangebracht om duidelijk te maken dat het operationele deel van het magazijn (gemarkeerd door gele belijning) alleen met toestemming betreden mag worden.

- > Medewerkers die een heftruck of reachtruck besturen zijn in het bezit van een heftruckcertificaat. Ze worden regelmatig bijgeschoold.
- > De praktijkbegeleider van Mercy Ships Holland ziet erop toe dat stagiairs alleen onder begeleiding van een gecertificeerde collega werkzaamheden met een hef- of reachtruck uitvoeren.
- > De directie ziet toe op naleving van de gedragscode van Mercy Ships Nederland, waarin alle vormen van ongewenst gedrag, seksuele intimidatie, agressie en discriminatie op grond van ras, leeftijd, levensovertuiging, godsdienst en geslacht worden afgewezen.

## Impact en risicobereidheid

Niet alle risico's binnen Mercy Ships Holland zijn uit te sluiten of in te kaderen, zelfs niet met bovenstaande maatregelen. Om af te wegen welke risico's we accepteren en welke we afdekken, is een risicoanalyse gemaakt.

Risico	Kans	Impact	Gevolgen	Maatregelen
Uitval van directie	Gemiddeld	Groot	Verminderd functioneren organisatie	MT benoemd
Imagoschade	Gemiddeld	Zeer groot	Daling van inkomsten	Personeelsbeleid, vertrouwenspersoon en continuïteitsreserve
ICT-problemen	Gemiddeld	Gemiddeld	Verminderd functioneren organisatie	Servicecontract met externe ICT-partner, toetsing partner
Financiële tegenvallers	Gemiddeld	Groot	Niet aan verplichtingen kunnen voldoen	Financiële planning Aanhouden reserves
Continuïteit logistiek proces	Gemiddeld	Groot	Stagnatie bevoorrading Africa Mercy	Logistiek centrum en kantoor op één locatie, analyse uitwijkruimte en calamiteitenverzekering

Daarbij is gekeken naar de potentiële impact van risico's op de continuïteit van onze organisatie en onze missie. Voor de vijf belangrijkste risico's heeft Mercy Ships Holland maatregelen getroffen die de continuïteit van onze organisatie en activiteiten borgen.

Onze afwegingen ten aanzien van risico's hebben ertoe geleid dat we een financiële buffer willen aanhouden van 6 maanden voor wat betreft de voor onze eigen rekening komende doorlopende kosten, gebaseerd op de begroting van het komende jaar. Dat bedrag houden we aan als continuïteitsreserve.

## Verbeteringen in risicomanagement

De aanwezige risico's worden door bestuur en directie van Mercy Ships gemonitord en regelmatig besproken in bestuursvergaderingen. Waar nodig worden aanvullende maatregelen genomen om de risico's te verkleinen en de continuïteit van onze organisatie en activiteiten te waarborgen.

## Governance

**Mercy Ships Holland is een professionele en integrale organisatie. We houden ons aan interne en externe standaarden op het gebied van goed bestuur.**

### Juridische structuur

Mercy Ships Holland is een zelfstandige stichting naar Nederlands recht. De samenwerking met de internationale organisatie is geregeld door middel van een agreement. Er is geen juridische of financiële relatie met een internationale fondsenwervende organisatie.

### Directie

De directie van Mercy Ships Holland stuurt de werkor- ganisatie aan. Die bestaat uit de werkvelden Commu- nicatie en Fondsenwerving, Donor Services en Rela- tiebeheer, Human Resources, Inkoop en Logistiek en Financiën. De directeur is tevens eindverantwoordelijk voor de operationele gang van zaken binnen Mercy Ships Holland en het onderhouden van contacten met andere organisaties binnen de Mercy Ships Global Asso- ciation. De directeur wordt aangesteld door het bestuur en legt aan het bestuur verantwoording af. De functie van directeur wordt sinds medio 2018 ingevuld door mevrouw M. Havinga - Huurman.

### Bestuur

Het bestuur van Mercy Ships Holland houdt toezicht op het beleid van de werkorganisatie. Plannen die door de afdelingen opgezet zijn, worden in bestuursvergade- ringen voorgelegd aan het bestuur. De bestuursleden stellen de plannen vast en sturen bij waar nodig. Elk bestuurslid heeft een werkveld als aandachtsge- bied. Dit werkveld is gebaseerd op hun specialisme. De bestuursleden zien erop toe dat de activiteiten in hun werkveld voldoen aan de doelstellingen van Mercy Ships Holland en uitgevoerd worden volgens de ge- dragscode van Mercy Ships Holland. Voor vrijkomende posities binnen het bestuur worden nieuwe kandidaten gezocht en benoemd door het zittende bestuur.

Het huidige bestuur is samengesteld op basis van de toegevoegde waarde voor de verschillende werkvelden binnen de organisatie. Als een bestuurslid aftreedt, zoekt het bestuur naar een opvolger met hetzelfde specialisme. In 2019 stopte Mevrouw. C. Soldaat-van Bruchem als algemeen lid van het bestuur. Zij is niet vervangen omdat gezien de vijf werkvelden van Mercy Ships Nederland een vijfkoppig bestuur als afdoende gezien wordt.

#### De heer J.S. van den Bosch

Bestuursfunctie: voorzitter, en namens Mercy Ships Holland vice-president van het bestuur van Mercy Ships International

Actief sinds: 2011  
Aandachtsgebied: Internationale relaties, media  
Functie: Directeur/eigenaar High Flight International

#### De heer H.C.C. de Jonge

Bestuursfunctie: secretaris  
Actief sinds: 2015  
Aandachtsgebied: algemene zaken, medische onder- werpen  
Functie: Strategisch adviseur, cluster Maatschappelijke Ontwikkeling, gemeente Rotterdam

#### De heer P. den Hertog

Bestuursfunctie: penningmeester  
Actief sinds: 2014  
Aandachtsgebied: financiën  
Functie: directeur/eigenaar Solvaid Consultants bv

#### Mevrouw N.E.M. van de Hoeve

Bestuursfunctie: Algemeen lid  
Actief sinds: 2014  
Aandachtsgebied: HR en personeelszaken  
Functie: Senior Private Banker bij ING

#### De heer G. van de Weerdhof

Bestuursfunctie: Algemeen lid  
Actief sinds: 2016  
Aandachtsgebied: Inkoop en Logistiek  
Functie: Directeur Hena Investments bv

### Bezoldigings- en vergoedingsbeleid

Medewerkers van Mercy Ships Holland ontvangen een salaris op basis van persoonlijke afspraken. Mercy Ships Holland is niet aangesloten bij een pensioenfonds. In plaats daarvan is er een bankspaarregeling voor medewerkers. Hiervan betaalt Mercy Ships Holland de premie.

In verband met de erkenningseisen van het Centraal Bureau Fondsenwerving (CBF) voor goededoelenorga- nisaties is in het verslagjaar de bezoldiging van de be- stuurder getoetst aan de Regeling beloning directeuren van goede doelen ten behoeve van besturen en raden van toezicht, zoals vastgesteld door de vereniging Goe- de Doelen Nederland. De Regeling beloning directeuren

van goede doelen ten behoeve van besturen en raden van toezicht geeft aan de hand van zwaartecriteria een maximumnorm voor het jaarinkomen. Dit leidt tot een zogenaamde BSD-score van 305 punten met een maxi- maal jaarinkomen van € 77.030.

Het voor de toetsing relevante werkelijke jaarinkomen van de bestuurder valt binnen het maximumbedrag conform de BSD-score. Het jaarinkomen, de belaste vergoedingen en bijtellingen, de werkgeversbijdrage pensioen en de overige beloningen op termijn bleven tevens binnen het in de regeling opgenomen maxi- mumbedrag van € 194.000 per jaar. De belaste vergoe- dingen/bijtellingen, de werkgeversbijdrage pensioen en de overige beloningen op termijn stonden bovendien in een redelijke verhouding tot het jaarinkomen.

De leden van het bestuur ontvangen voor hun werk- zaamheden geen beloning. Vrijwilligers die minimaal wekelijks meewerken ontvangen de wettelijk toegesta- ne vrijwilligersbeloning.

### Nevenfuncties

Periodiek wordt gecontroleerd of bestuur en direc- tie nevenbanen of activiteiten hebben die (kunnen) conflicteren met de doelstelling of belangen van Mercy Ships Holland. Uit deze controle bleek dat er in 2019 geen enkele functie, bijbaan of activiteit conflicterend is. Ook is er geen sprake van belangenverstrengeling en/of belangentegenstelling.

### Gedragcode en richtlijnen

Mercy Ships Holland heeft een zeer uitgebreide ge- dragscode. Deze is integraal onderdeel van het aan- namebeleid van de organisatie en staat ook op de website. De directie en het bestuur zien erop toe dat de gedragscode wordt nageleefd binnen de organisatie.

De manier waarop we werken wordt jaarlijks getoetst door een externe toezichthouder: het CBF. Zij controle- ren of we voldoen aan de strenge kwaliteitseisen, zorg- vuldig omgaan met elke euro die we binnenkrijgen en daar op een transparante manier verantwoording over afleggen. Op basis daarvan mag Mercy Ships Holland zich een Erkend Goed Doel noemen.





## Maatschappelijke verantwoordelijkheid

**Met ons werk leveren we een bijdrage aan een betere wereld. Maar tegelijkertijd belasten we daarmee diezelfde wereld. We zoeken daarin steeds naar de juiste balans.**

### Sociale aspecten

Mercy Ships Holland biedt vrijwilligers de kans om een waardevolle bijdrage te leveren aan een betere wereld. De contacten die ze daarbij opdoen met andere vrijwilligers en patiënten uit verschillende landen is verrijkend voor hun leven. Het werk aan boord kan uitdagend en confronterend zijn. Met een goede screening en uitgebreide introductie rusten we vrijwilligers daar zo goed mogelijk voor toe.

### Milieuaspecten

De grote goederenstromen van Mercy Ships Holland naar de Africa Mercy belasten het milieu. Dat geldt ook voor de productie van deze goederen. Het inkoopbeleid en de logistieke processen van Mercy Ships Holland zijn er op gericht om de milieufootprint zo laag mogelijk te houden.

## Toekomst

**Een wereld waarin iedereen toegang heeft tot goede medische zorg. Dat is onze droom. We zetten de komende jaren nieuwe stappen om die droom waar te maken.**

### Tweede schip

Mercy Ships neemt naar verwachting eind 2021 een nieuw ziekenhuisschip in gebruik. Daardoor kunnen we meer mensen medische zorg bieden. Tegelijkertijd zijn er twee keer zoveel vrijwilligers en materialen nodig.

Hierdoor zal een groter beroep gedaan worden op Mercy Ships Holland. Er zijn al voorbereidingen getroffen om dit in goede banen te leiden. Het magazijn is gebruiksklaar gemaakt om de eerste goederen voor de Global Mercy te ontvangen. Vermoedelijk zal begin 2020 een begin gemaakt worden met het aanleggen van de eerste voorraden voor de Global Mercy.

In 2020 werkt de HR-afdeling samen met de afdeling Communicatie verder aan de werving van vrijwilligers via nieuwe on- en offline kanalen. Daarbij zetten we onder andere in op publicaties in tijdschriften, advertenties op social media en websites, evenementen en Google-advertenties.

### Professionalisering

Om nog effectiever ons werk te doen, willen we in 2020 de organisatie verder professionaliseren. Zo is een ervaren manager Finance & ICT aangesteld per 1 januari 2020 en hebben we het voornemen dezelfde CRM- en HRM-software als Mercy Ships International in gebruik te nemen. Hiervoor zijn inmiddels voorbereidingen getroffen.

### Datastrategie

De komende jaren ontwikkelen we een datastrategie. Door slim data te gebruiken verwachten we meer vrijwilligers te kunnen werven, beter te kunnen communiceren met onze achterban en de inkomstenstroom te vergroten.

### PR & Fondsenwerving

De presentatie van een nieuw schip is een unieke mogelijkheid om het werk van Mercy Ships nationaal en internationaal onder de aandacht van een nieuw potentieel aan donateurs te brengen. Hiervoor is reeds een plan de campagne ontwikkeld. We zetten de Global Campaign door, waarmee we onder vermogenden fondsen werven voor het tweede schip.

## The Global Mercy



12

dekken

6

operatiekamers

7.000 m<sup>2</sup>

ziekenhuisoppervlakte

199

bedden

640

bemanningsleden



Ten tijde van het schrijven van dit verslag is de wereld in de greep van het corona-virus. De gevolgen hiervan zullen zichtbaar zijn in alle sectoren, dus ook bij fondsenwervende instellingen als Mercy Ships. Wij verwachten dat de effecten op korte termijn (in 2020) vooral zullen bestaan uit:

- > Het tijdelijk stilleggen van de operaties en behandelingen aan boord van het schip; in verband daarmee het tijdelijk laten afvloeien van patiënten en van personeel op het schip
- > Het verminderen van de giften van particulieren en bedrijven, die wellicht andere financiële prioriteiten zullen gaan stellen

De gebeurtenissen hebben naar verwachting voor Mercy Ships Holland verschillende effecten: enerzijds minder uitgaven omdat er gedurende de periode van stilliggen van de operaties minder tot geen supplies en voedsel nodig zijn, anderzijds mogelijk minder inkomsten omdat de giften en donaties onder druk kunnen komen. Met name het laatste effect is moeilijk te voorspellen en zal wellicht worden gemitigeerd door een groeiend besef dat goede gezondheidszorg van groot belang is, hetgeen kan leiden tot meer sympathie voor Mercy Ships.

Aangezien Mercy Ships Holland een continuïteitsreserve aanhoudt ter grootte van 6 maanden van de doorlopende kosten verwachten wij deze crisis goed door te komen en onze dienstverlening en organisatie in stand te kunnen houden; onze hoop is dat onze medewerkers en patiënten gespaard mogen blijven.

Namens het bestuur van Mercy Ships Holland,

De heer J.S. van den Bosch



Voorzitter

De heer H.C.C. de Jonge



Secretaris

Rotterdam, april 2020



## Financieel jaarverslag

Balans per 31 december 2019	36
Staat van baten en lasten	37
Resultaatbestemming	38
Overzicht lastenverdeling	39
Kasstroomoverzicht	40
Grondslagen van waardering en bepaling van het resultaat	41
Toelichting op de balans & staat van baten en lasten	44
Begroting 2020	54
Controleverklaring van de accountant	55
Sponsors	58

## Balans per 31 december 2019

<b>Activa</b>	<b>31-12-2019</b>	<b>31-12-2018</b>
<i>(na resultaatbestemming)</i>	€	€
<b>Vaste activa</b>		
<b>Materiële vaste activa</b>		
Gebouwen	550.290	599.762
Inventaris	25.118	22.726
Vervoermiddelen	2.761	5.707
	<b>578.169</b>	<b>628.195</b>
<b>Vlottende activa</b>		
Vorraden	157.624	68.604
Appartement Dordrecht	-	79.000
	<b>157.624</b>	<b>147.604</b>
<b>Vorderingen</b>		
Belastingen en premies sociale verzekeringen	31.414	-
Overige vorderingen en overlopende activa	732.490	348.667
	<b>763.904</b>	<b>348.667</b>
Liquide middelen	593.906	1.063.413
<b>Totaal activa</b>	<b>2.093.603</b>	<b>2.187.878</b>

<b>Passiva</b>	<b>31-12-2019</b>	<b>31-12-2018</b>
<i>(na resultaatbestemming)</i>	€	€
<b>Reserves en fondsen</b>		
Continuïteitsreserve	758.984	646.495
Reserve financiering activa	405.957	422.647
Instandhoudingsreserve	109.951	7.889
Reserve bijdrage bouw nieuw schip	-	-
	<b>1.274.892</b>	<b>1.077.031</b>
<b>Voorzieningen</b>		
Voorziening groot onderhoud	93.244	60.969
<b>Langlopende schulden</b>		
Hypothecaire leningen	138.879	172.215
Overige leningen o/g	6.800	10.200
	<b>145.679</b>	<b>182.415</b>
<b>Kortlopende schulden</b>		
Aflossingsverplichtingen hypothecaire leningen	33.333	33.333
Crediteuren	88.223	694.028
Belastingen en premies sociale verzekeringen	32.804	37.985
Overige schulden en overlopende passiva	425.428	102.117
	<b>579.788</b>	<b>867.463</b>
<b>Totaal passiva</b>	<b>2.093.603</b>	<b>2.187.878</b>

## Staat van baten en lasten 2019

	<b>% 2019</b>	<b>Realisatie 2019</b>	<b>Begroting 2019</b>	<b>Realisatie 2018</b>
		€	€	€
<b>Baten</b>				
Baten van particulieren		4.183.429	3.434.200	3.259.196
Baten van bedrijven		537.751	440.000	450.530
Baten van kerken en scholen		339.190	350.000	354.656
Baten van verbonden organisaties-zonder-winststreven		226.584	-	-
Baten van andere organisaties-zonder-winststreven		1.112.786	1.750.000	1.040.886
<b>Som van de geworven baten</b>		<b>6.399.740</b>	<b>5.974.200</b>	<b>5.105.268</b>
Overige baten		93.596	-	196.061
<b>Som van de baten</b>		<b>6.493.336</b>	<b>5.974.200</b>	<b>5.301.329</b>
<b>Lasten</b>				
<b>Besteed aan doelstellingen</b>				
Doelstelling medische hulp	81,6%	5.300.508	4.953.616	4.231.482
Wervingskosten	10,5%	683.305	695.907	702.839
Kosten beheer en administratie	4,8%	311.662	301.629	308.186
<b>Som van de lasten</b>		<b>6.295.475</b>	<b>5.951.152</b>	<b>5.242.507</b>
Saldo voor financiële baten en lasten		197.861	23.048	58.822
<b>Saldo financiële baten en lasten</b>		<b>-</b>	<b>-</b>	<b>-</b>
<b>Saldo van baten en lasten</b>	3,1%	<b>197.861</b>	<b>23.048</b>	<b>58.822</b>



## Resultaatbestemming

	Realisatie 2019	Begroting 2019	Realisatie 2018
	€	€	€
<b>Toevoeging/onttrekking aan:</b>			
Continuïteitsreserve	112.489	-	211.495
Reserve financiering activa	-/- 16.690	-	85.613
Instandhoudingsreserve	102.062	-	-/- 50.003
Bestemmingsreserve bijdrage nieuw schip	-	-	-/- 188.283
<b>Totaal</b>	<b>197.861</b>	<b>-</b>	<b>58.822</b>

Sekouba kan weer met een glimlach naar school

Een klein bultje in zijn mond groeide uit tot een tumor ter grootte van een tennisbal. Sekouba ging niet meer naar school en voelde zich alleen... Tot hij hoorde dat er een operatie mogelijk was aan boord van de Africa Mercy.

Het schip gaf hem hoop, hoop op de vervulling van zijn grote wens: weer naar school kunnen!

*Sekouba voor en na de operatie >>*



## Overzicht lastenverdeling

Bestemming	Doelstelling	Werving baten	Beheer en administratie	Totaal 2019	Begroting 2019	Totaal 2018
	€	€	€	€	€	€
Lasten	Medische hulp & voorlichting	Fondsenwerving				
Besteding aan doelstelling	4.734.433	-	-	4.734.433	3.684.000	3.719.147
Publiciteit/communicatie	-	375.513	-	375.513	338.284	334.142
Personeelskosten	408.177	282.180	161.281	851.638	1.065.796	755.337
Kosten vervoermiddelen	7.635	5.347	3.209	16.191	17.000	19.338
Huisvestingskosten	56.667	4.363	16.934	77.964	215.593	94.761
Kantoorkosten	15.622	10.939	6.565	33.126	20.000	83.995
Algemene kosten	20.205	-	106.856	127.061	56.500	158.764
Afschrijvingen	57.769	4.963	16.817	79.549	68.000	77.023
<b>Totaal lasten</b>	<b>5.300.508</b>	<b>683.305</b>	<b>311.662</b>	<b>6.295.475</b>	<b>5.465.173</b>	<b>5.242.507</b>
<b>Doelbestedingspercentage van de baten:</b>						
Bestedingen aan doelstellingen/som van de baten				81,6%	80,0%	79,8%
Bestedingen aan doelstellingen/som van de geworven baten				82,8%	80,0%	82,9%
<b>Doelbestedingspercentage van de lasten:</b>						
Bestedingen aan doelstellingen/som van de lasten				84,2%	80,2%	80,7%
<b>Wervingskosten baten:</b>						
Wervingskosten/som van de geworven baten				10,7%	12,5%	13,8%
<b>Kosten beheer en administratie:</b>						
Kosten beheer en administratie/som van de lasten				5,0%	7,3%	5,9%

## Kasstroomoverzicht

Kasstroom uit activiteiten	2019	2018
	€	€
Totaal baten	6.493.336	5.301.329
Totaal lasten	6.295.475	5.242.507
<b>Resultaat</b>	<b>197.861</b>	<b>58.822</b>
Afschrijvingen	68.794	77.023
Herwaardering activa	-	-2.898
<b>Cashflow</b>	<b>266.655</b>	<b>132.947</b>
<b>Mutaties in:</b>		
Voorraden	-89.020	-8.474
Verkoop pand Dordrecht	79.000	-79.000
Vorderingen	-415.238	-71.412
Voorzieningen	32.275	31.946
Crediteuren	-605.805	650.438
Overige kortlopende schulden	318.130	80.662
	<b>-680.658</b>	<b>604.160</b>
<b>Totaal kasstroom uit activiteiten</b>	<b>-414.003</b>	<b>737.107</b>

Kasstroom uit investeringen	2019	2018
	€	€
Investeringen in materiële vaste activa	-30.719	-25.134
Desinvesteringen in materiële vaste activa	11.950	98.732
<b>Totaal kasstroom uit investeringen</b>	<b>-18.769</b>	<b>73.598</b>

Kasstroom uit financieringen	2019	2018
	€	€
Aflossingen hypothecaire leningen o/g	-33.336	-233.336
Aflossingen overige leningen o/g	-3.400	-3.400
<b>Totaal kasstroom uit financieringen</b>	<b>-36.736</b>	<b>-236.736</b>
<b>Totale kasstroom</b>	<b>-469.507</b>	<b>573.969</b>
Saldo liquide middelen begin	1.063.413	489.444
Totale kasstroom	-469.507	573.969
<b>Saldo liquide middelen eind</b>	<b>593.906</b>	<b>1.063.413</b>

## Grondslagen van waardering en van bepaling van het resultaat

### Algemene grondslagen

De jaarrekening is opgesteld op basis van Richtlijn 650 voor 'Fondsenwervende organisaties' van de Raad voor de Jaarverslaggeving. Doel van deze Richtlijn is inzicht te geven in de kosten van de organisatie en besteding van de gelden in relatie tot het doel waarvoor die fondsen bijeengebracht zijn. De jaarrekening is opgesteld in euro's. Het kasstroomoverzicht is opgesteld volgens de indirecte methode.

### Stelselwijziging

Mercy Ships Holland heeft in 2019 een stelselwijziging doorgevoerd in de waardering van de passiva. RJ-Uiting 2019-13 vermeldt dat "het voor de verwerking van kosten van groot onderhoud niet langer is toegestaan om kosten van groot onderhoud direct in de winst- en verliesrekening te verwerken". Daarom heeft Mercy Ships Holland besloten een voorziening groot onderhoud toe te passen, met ingang van 2019. Deze overgang heeft een stelselwijziging tot gevolg. De reden hiervoor is, naast de reden dat de Raad voor de Jaarverslaggeving dit met ingang van 2019 voorschrijft, dat het een beter inzicht verschaft in de omvang van het resultaat en de omvang van het vermogen. Na het doorvoeren van deze wijziging worden de kosten immers juist toegerekend naar de periode waarop ze betrekking hebben, waardoor het toerekeningsbegin- sel en ook het voorzichtigheidsprincipe (beter) wordt toegepast.

De stelselwijziging is retrospectief verwerkt in de jaarrekening. Wanneer er geen stelselwijziging zou zijn toegepast in 2019 dan zou het resultaat over 2019 € 32.275 hoger zijn geweest en het Eigen Vermogen (reserves) € 93.244 hoger. De invloed van deze stelselwijziging op het Eigen Vermogen (reserves) per 31 december 2018 bedraagt € 60.969 (negatief). Waar nodig zijn de vergelijkende cijfers aangepast en/of toegelicht.

### Vergelijkende cijfers

De cijfers van voorgaand boekjaar zijn waar nodig voor de vergelijkbaarheid aangepast.

### Grondslagen van waardering

#### Algemene grondslagen van waardering

Voor zover niet anders vermeld, worden activa en passiva opgenomen tegen de geamortiseerde kostprijs.

#### Materiële vaste activa

De materiële vaste activa benodigd voor de doelstelling en voor de bedrijfsvoering worden gewaardeerd tegen de verkrijgingsprijs verminderd met de op basis van de geschatte levensduur bepaalde afschrijvingen, met inachtneming van een eventuele restwaarde. De afschrijvingen bedragen een percentage van deze verkrijgingsprijs.

De vastgoedbeleggingen worden gewaardeerd tegen de verkrijgingsprijs verminderd met de op basis van de geschatte levensduur bepaalde afschrijvingen, met inachtneming van een eventuele restwaarde. De afschrijvingen bedragen een percentage van deze verkrijgingsprijs.

#### Voorraden

De voorraden worden gewaardeerd tegen kostprijs onder toepassing van de FIFO-methode of lagere opbrengstwaarde. De kostprijs bestaat uit de verkrijgingsprijs en gemaakte kosten om de voorraden op hun huidige plaats te brengen.

#### Vorderingen

De vorderingen worden bij eerste verwerking opgenomen tegen de reële waarde en vervolgens gewaardeerd tegen de geamortiseerde kostprijs (nominale waarde). Noodzakelijk geachte voorzieningen voor het risico van oninbaarheid worden in mindering gebracht. Deze voorzieningen worden bepaald op basis van individuele beoordeling van de vorderingen.

De vorderingen hebben een looptijd van korter dan een jaar.

#### **Liquide middelen**

De liquide middelen bestaan uit direct opeisbare banktegoeden. De liquide middelen worden gewaardeerd tegen nominale waarde.

#### **Reserves en fondsen**

Reserves betreffen gelden ter vrije besteding van de stichting. Door het bestuur kunnen doelreserves worden aangehouden voor aanwending aan een specifiek doel.

Fondsen betreffen gelden die besteed moeten worden in het kader voor de doelstelling waarvoor deze ter beschikking zijn gesteld. Dit betreft het niet bestede deel van toegekende donaties en andere fondsen en gelden die vastliggen in vaste activa.

#### **Voorzieningen**

Vanaf 2019 wordt, op basis van een uitgevoerd bouwkundig onderzoek, conform een meerjaren onderhoudsplan een voorziening gevormd voor groot onderhoud aan het onroerend goed. Deze voorziening wordt gevormd volgens de componentenmethode.

#### **Lang- en kortlopende schulden**

De schulden worden bij eerste verwerking opgenomen tegen de reële waarde en vervolgens gewaardeerd tegen de geamortiseerde kostprijs.

## Grondslagen van resultaatbepaling

### **Algemene grondslagen van resultaatbepaling**

Het resultaat is bepaald als het verschil tussen de baten en alle hiermee verbonden kosten en andere aan het verslagjaar toe te rekenen lasten, met inachtneming van de hiervoor vermelde waarderingsgrondslagen.

### **Baten**

De baten zijn gevormd door alle aan het verslagjaar toe te rekenen opbrengsten.

Nalatenschappen worden opgenomen in het verslagjaar waarin de omvang van de nalatenschap betrouwbaar kan worden vastgesteld. Voorschotten worden verantwoord in het boekjaar waarin zij worden ontvangen.

Giften in natura worden gewaardeerd tegen de reële waarde.

### **Kostentoerekening**

In 2019 is de systematiek van toerekening aangepast en uitgewerkt conform de richtlijnen en de aanbeveling van Goede Doelen Nederland. Hierbij is duidelijk onderscheid gemaakt tussen volledig toe te rekenen kosten, deels toe te rekenen kosten en kosten welke volledig onder beheer & administratie vallen.



## Toelichting op de balans per 31 december 2019

### Vaste activa

#### Materiële vaste activa

De mutaties in de materiële vaste activa zijn in het onderstaande schema samengevat.

De gebouwen betreffen:

- > het recht van erfpacht met daarop gevestigd een bedrijfsruimte aan de Ridderkerkstraat 20 te Rotterdam. Kadastraal bekend gemeente IJsselmonde, Sectie C, nummer 3914;

De WOZ-waarde (peildatum 1 januari 2018) van het pand aan de Ridderkerkstraat 20 te Rotterdam bedraagt € 627.000.

De afschrijvingen zijn berekend op basis van de volgende jaarlijkse afschrijvingspercentages:

Gebouwen (excl. grond)	Inventaris	Vervoermiddelen
4-33%	20-33%	20%

Materiële vaste activa	Gebouwen	Inventaris	Vervoermid- delen	Totaal
	€	€	€	€
<b>Stand per 1 januari 2019</b>				
Aanschafwaarde	839.969	72.057	73.296	985.322
Cumulatieve afschrijvingen	-240.208	-49.332	-67.590	-357.130
	599.761	22.725	5.706	628.192
<b>Mutaties boekjaar 2019</b>				
Investeringen	15.526	15.193	-	30.719
Desinvesteringen	-	-	-11.950	-11.950
Afschrijvingen	-64.997	-12.800	9.005	-68.792
	-49.471	2.393	-2.945	-50.023
<b>Stand per 31 december 2019</b>				
Aanschafwaarde	855.495	87.250	61.346	1.004.091
Cumulatieve afschrijvingen	-305.205	-62.132	-58.585	-425.922
	550.290	25.118	2.761	578.169

### Vlottende activa

Vlottende activa	31-12-2019	31-12-2018
	€	€
<b>Voorraden</b>		
Voorraad goederen	157.624	68.604
Appartement Dordrecht	-	79.000
<b>Saldo per 31 december</b>	157.624	147.604
Van de voorraad betreft 157.624 goederen voor directe aanwending in het kader van de doelstelling.		
<b>Vorderingen</b>		
<b>Belastingen en premies sociale verzekeringen</b>		
Omzetbelasting	31.414	-
<b>Overige vorderingen en overlopende activa</b>		
Te ontvangen nalatenschappen	500.749	295.609
Overige vorderingen	231.741	53.058
	732.490	348.667
<b>Saldo per 31 december</b>	763.904	348.667
<b>Liquide middelen</b>		
ABN AMRO Bank N.V.	36.958	10.701
ING Bank N.V.	34.711	108.715
Rabobank	522.237	943.997
<b>Saldo per 31 december</b>	593.906	1.063.413

De liquide middelen zijn vrij opneembaar.

### Passiva

#### Reserves en fondsen

Reserves	31-12-2019	31-12-2018
	€	€
<b>Continuïteitsreserve</b>		
Saldo per 1 januari	646.495	435.000
Mutatie volgens resultaatbestemming	112.489	211.495
<b>Saldo per 31 december</b>	758.984	646.495

De continuïteitsreserve wordt gevormd voor dekking van risico's op korte termijn en om zeker te stellen dat ook in de toekomst aan verplichtingen kan worden voldaan. De noodzakelijk geachte omvang van de continuïteitsreserve bedraagt € 758.984. De grondslag hiervoor vormt 50% van de jaarlijkse doorlopende kosten voor eigen rekening van de werkorganisatie op basis van de begroting voor het volgende boekjaar.

Reserve financiering activa		
Saldo per 1 januari	422.647	337.034
Mutatie volgens resultaatbestemming	-16.690	85.613
<b>Saldo per 31 december</b>	405.957	422.647

Deze reserve betreft de eigen middelen die zijn aangewend ter financiering van de vaste activa.

## Reserves en fondsen

Reserves	31-12-2019	31-12-2018
	€	€
<b>Instandhoudingsreserve</b>		
Saldo per 1 januari	7.889	86.916
Mutatie volgens resultaatbestemming	102.062	-79.027
<b>Saldo per 31 december</b>	<b>109.951</b>	<b>7.889</b>

Deze reserve wordt noodzakelijk geacht voor het realiseren van de doelstellingen op lange termijn. Uit deze reserve wordt een deel van de jaarlijkse exploitatiekosten die verband houden met de intensivering van de communicatie gefinancierd. In 2019 heeft een toevoeging plaatsgevonden. Tevens heeft over 2018 een retrospectieve onttrekking plaatsgevonden van € 60.969 voor de gevormde voorziening groot onderhoud.

Bestemmingsreserve bijdrage nieuw schip		
Saldo per 1 januari	-	188.283
Mutatie volgens resultaatbestemming	-	-188.283
<b>Saldo per 31 december</b>	<b>-</b>	<b>-</b>

## Voorzieningen

	31-12-2019	31-12-2018
	€	€
<b>Voorziening groot onderhoud</b>		
Saldo per 1 januari	60.969	29.023
Dotatie	32.275	31.946
<b>Saldo per 31 december</b>	<b>93.244</b>	<b>60.969</b>

In 2019 is op basis van een bouwkundig onderzoek een meerjaren onderhoudsplan opgesteld. Op basis hiervan wordt jaarlijks de voorziening groot onderhoud gemuteerd, met in achtneming van de gemaakte kosten. De voorziening groot onderhoud is via de toegelichte stelselwijziging in 2019 gevormd.

## Langlopende schulden

	31-12-2019	31-12-2018
	€	€
<b>Hypothecaire leningen Rabobank</b>		
Saldo per 1 januari	205.548	438.884
Aflossingen	-33.336	-233.336
	<b>172.212</b>	<b>205.548</b>
Kortlopend deel hypothecaire leningen	-33.333	-33.333
<b>Saldo langlopend deel per 31 december</b>	<b>138.879</b>	<b>172.215</b>

De hypothecaire lening is per 1 december 2015 aangegaan en dient als financiering voor de aankoop van het recht van erfpacht op een perceel grond, eigendom van de gemeente Rotterdam, kadastraal bekend gemeente IJsselmonde, sectie C, nummer 3914, met de rechten van de erfpachter(s) op de zich op die grond bevindende opstallen, bestaande uit het bedrijfspand gelegen aan de Ridderkerkstraat 20, 3076 JW te Rotterdam. De looptijd bedraagt vijftien jaar. De totale aflossing per jaar bedraagt € 33.333. In 2018 is, uit de vrijkomende middelen na de verkoop van het voormalig kantoorpand aan de Strevelsweg te Rotterdam, een extra aflossing gedaan van € 200.000.

Het kortlopende deel van de aflossingsverplichting is verantwoord onder de kortlopende schulden.

Overige leningen o/g		
Saldo per 1 januari	10.200	13.600
Kwijtschelding	-3.400	-3.400
<b>Saldo per 31 december</b>	<b>6.800</b>	<b>10.200</b>

In 2012 heeft Stichting Mercy Ships Holland een bedrag van € 34.000 als lening ontvangen. Deze lening wordt in 10 jaarlijkse termijnen kwijtgescholden. Over de lening wordt geen rente berekend.

## Kortlopende schulden

	31-12-2019	31-12-2018
	€	€
<b>Aflossingsverplichtingen hypothecaire leningen</b>		
Saldo per 31 december	33.333	33.333
<b>Crediteuren</b>		
Saldo per 31 december	88.223	694.028

Het crediteurensaldo per 31 december 2018 bevatte voor ca. € 450.000 facturen in verband met de bouw van het nieuwe schip. Deze facturen zijn begin 2019 voldaan. Daarnaast is er sprake van enkele grote facturen van toeleveranciers welke eveneens begin 2019 zijn voldaan.

Belastingen en premies sociale verzekeringen		
Loonbelasting	32.804	37.985
<b>Overige schulden en overlopende passiva</b>		
Accountantskosten	10.039	12.100
Reservering vakantiegeld en -dagen	54.641	30.162
Vooruit ontvangen bedragen	135.847	-
Nog te betalen bestedingen	147.434	-
Doelstelling		
Overlopende passiva	77.467	59.855
	<b>425.428</b>	<b>102.117</b>
<b>Saldo per 31 december</b>	<b>579.788</b>	<b>140.102</b>





## Niet in de balans opgenomen activa en verplichtingen

### Verkrijgingen belast met vruchtgebruik

Uit een erfenis – belast met vruchtgebruik - heeft de stichting op 30 mei 2005 verkregen:

- > 1/4-deel van het bloot eigendom van een onroerende zaak (Stokweg 12, 3911 TL Rhenen);
- > 1/4-deel van de aandelen van Pensioenfonds C. de Groot B.V., gevestigd te Leusden.

De hieruit vloeiende rechten zijn niet in de balans geëvalueerd aangezien de omvang niet betrouwbaar kan worden vastgesteld.

### Leasecontracten

De volgende leasecontracten zijn afgesloten:

- > voor het gebruik van een Kyocera multifunctioneel kopieer-, print- en scanapparaat. De leasekosten bedragen € 1.303 per kwartaal. Periodiek vindt afrekening over de gebruikte aantallen plaats;
- > voor twee leaseauto's met maandelijkse lasten van respectievelijk € 317 voor een Peugeot en € 808 voor een Volkswagen. De looptijd betreft respectievelijk tot en met oktober 2021 en tot en met mei 2021.

### Huurcontracten

Voor de tijdelijke huur van onroerend goed in 2020 is een huurovereenkomst van toepassing. Hierbij is annulering per einde 2019 niet meer mogelijk. Het gaat hierbij om de volgende gelden:

- > Korter dan 1 jaar € 41.700

### Contractuele toezeggingen

De volgende contractuele toezeggingen zijn gedaan:

- > Voor de jaren 2018 tot en met 2020 heeft een donateur een bijdrage toegezegd van \$ 666.666 per jaar ten bate van het nieuwe schip. In euro's gaat het, met als peildatum voor de wisselkoers 31 december 2019, nog om de volgende gelden:
  - > Korter dan 1 jaar € 595.206
- > Voor de periode van 1 maart 2019 tot en met 31 december 2021 heeft een donateur een bijdrage toegezegd van € 700.000 ten bate van het versterken van de werving en training van (maritieme) vrijwilligers en het professionaliseren van Partner's 'Country Engagement' activiteiten. Het gaat nog om de volgende gelden:
  - > Korter dan 1 jaar € 400.000
  - > Langer dan 1 jaar € 300.000



## Toelichting op de baten

	Realisatie 2019	Realisatie 2018
	€	€
<b>Baten van particulieren</b>		
Donaties en giften	3.506.048	3.063.057
Nalatenschappen	677.381	196.138
	<b>4.183.429</b>	<b>3.259.196</b>

De baten van particulieren zijn met 28,4% aanzienlijk gestegen ten opzichte van 2018. De donaties en giften bevat een substantiële gift en er was sprake van een aantal grote nalatenschappen.

<b>Baten van bedrijven</b>		
Donaties en giften	350.835	389.296
Giften in natura	186.916	61.234
	<b>537.751</b>	<b>450.530</b>

De baten van bedrijven zijn met 19,4% gestegen. Ondanks dat de baten uit donaties en giften licht daalden is meer dan het dubbele aan giften in natura ontvangen.

<b>Baten van kerken en scholen</b>	339.190	354.656
------------------------------------	---------	---------

De baten van kerken en scholen laten een lichte daling zien van 4,4%. Vorig jaar was sprake van een stijging (13,6%). Deze baten fluctueren jaarlijks.

	Realisatie 2019	Realisatie 2018
	€	€
<b>Baten van verbonden organisaties-zonder-winststreven</b>	226.584	-

De baten van verbonden organisaties zonder winststreven betreft de bijdrage van Mercy Ships Organization in de personeelskosten van internationaal opererende medewerkers.

<b>Baten van andere organisaties-zonder-winststreven</b>	1.112.786	1.040.886
--	-----------	-----------

De baten van andere organisaties zonder winststreven zijn met 6,9% verder gestegen. Op pagina 47 is te lezen dat een stichting een jaarlijkse gift heeft toegezegd voor het tweede schip. Tevens zijn in 2019 meer grote giften ontvangen.

<b>Overige baten</b>		
Overige baten	6.927	7.158
Boekwinst bij verkoop Strevelsweg	-	188.903
Verkoop appartement Dordrecht	86.669	-
	<b>93.596</b>	<b>196.061</b>

## Toelichting op de lasten

Verstrekingen aan hospitaalschepen, waaronder kostenvergoedingen medewerkers, exploitatiekosten van de schepen en verstrekingen van medische hulpgoederen.

	Realisatie 2019	Begroting 2019	Realisatie 2018
	€	€	€
<b>Doelstelling</b>			
Medische kosten	1.062.453		100.944
Voeding	673.621		545.820
Technische kosten	514.056		1.272.758
Logistieke kosten	552.678		757.230
Financiering nieuw schip	1.126.969		932.870
Overige kosten	512.701		6.763
Personeelskosten MSO & MSGA	291.955		102.762
	<b>4.734.433</b>	<b>3.684.000</b>	<b>3.719.147</b>

Hieronder volgt een beknopte toelichting op de bovengenoemde kosten:

### Medische kosten

In 2019 zijn diverse specifieke projecten gesteund. In 2019 is voor € 17.091 aan medische zaken geschonken door bedrijven. Dit is als bate en als last verwerkt.

### Voeding

De kosten voor voeding aan boord kunnen jaarlijks sterk fluctueren. Een geladen container heeft gemiddeld een waarde van € 70.000.

### Technische kosten

Veel technische materialen kunnen, door de gerichtheid van Rotterdam op alles wat met scheepvaart te maken heeft snel en voordelig in onze omgeving worden ingekocht. Deze kosten fluctueren jaarlijks. In 2019 is voor € 60.311 aan technische materialen geschonken door bedrijven. Dit is als bate en als last verwerkt.

### Logistieke kosten

Mercy Ships verstuurt circa 25 containers per jaar vanuit Rotterdam naar het schip de Africa Mercy. Onder andere kosten van verzending over zee van deze containers worden niet aan ons belast maar kunnen gezien worden als gift. Totaal is voor logistieke doeleinden voor € 70.443 op deze manier bijgedragen. Dit is zowel als bate als last verwerkt.

### Financiering nieuw schip

Mercy Ships Holland heeft ook in 2019, naast alle reguliere leveringen, een aanzienlijk bedrag kunnen bijdrage aan de bouw van het tweede schip. Deze gelden komen voornamelijk voort uit de gelabelde gift van een stichting.

### Personeelskosten MSO & MSGA

Mercy Ships Holland had in 2019 gemiddeld 5,1 FTE internationaal opererende medewerkers op de loonlijst staan. Een deel van deze lasten wordt gedekt door baten van de internationale organisatie.

Publiciteit en communicatie	Realisatie 2019	Begroting 2019	Realisatie 2018
	€	€	€
Fondsenwervingskosten	143.712		135.901
Nieuwsbrief en advertentiekosten	152.281		103.345
Voorlichtingskosten	-		9.581
Eventkosten	37.776		32.941
Grote bedrijven	-		27.946
Overige	41.744		24.428
	<b>375.513</b>	<b>338.284</b>	<b>334.142</b>

Personeelskosten	Realisatie 2019	Begroting 2019	Realisatie 2018
	€	€	€
Lonen en salarissen	624.793		539.360
Sociale lasten	118.523		103.350
Banksparen	22.728		28.139
Inhuur personeel	-		9.878
Reis en verblijfkosten	38.988		25.934
Opleidingskosten	16.553		16.067
Overige personeelskosten	30.053		32.609
	<b>851.638</b>	<b>1.065.796</b>	<b>755.337</b>

Het gemiddeld aantal medewerkers, uitgedrukt in fulltime arbeidskrachten, bedroeg gedurende het boekjaar 2019: 14,2 (2018: 11,1).





Directiebezoldiging	2019	2018	2018
Naam	M.G.I. Havinga-Huurman	M.G.I. Havinga-Huurman	N.W.A. Baan-Clements
Functie	Algemeen Directeur	Algemeen Directeur	Algemeen Directeur
<b>Dienstverband</b>			
Aard (looptijd)	onbepaald	onbepaald	onbepaald
Uren	36	36	36
Periode	01/01-31/12	01/07-31/12	01/01-28/02
<b>Jaarbezoldiging</b>	<b>€</b>	<b>€</b>	<b>€</b>
Brutosalaris/vergoeding	50.692	24.521	6.950
Vakantiegeld	4.055	2.256	2.502
Vakantiedagen	-	-	-
Belaste vergoedingen/bijtellingsen	7.192	4.424	-
Banksparen/bijdrage pensioen	1.680	840	-
<b>Totaal bezoldiging</b>	<b>63.619</b>	<b>32.041</b>	<b>9.452</b>

In verband met de erkenningseisen van het Centraal Bureau Fondsenwerving (CBF) voor goededoelenorganisaties is in het verslagjaar de bezoldiging van de bestuurder getoetst aan de Regeling beloning directeuren van goede doelen ten behoeve van besturen en raden van toezicht, zoals vastgesteld door de vereniging Goede Doelen Nederland. De Regeling beloning directeuren van goede doelen ten behoeve van besturen en raden van toezicht geeft aan de hand van zwaartecriteria een maximumnorm voor het jaarinkomen. Dit leidt tot een zogenaamde BSD-score van 305 punten met een maximaal jaarinkomen van € 77.030.

Het voor de toetsing relevante werkelijke jaarinkomen van de bestuurder valt binnen het maximumbedrag conform de BSD-score. Het jaarinkomen, de belaste vergoedingen en bijtellingsen, de werkgeversbijdrage pensioen en de overige beloningen op termijn bleven tevens binnen het in de regeling opgenomen maximumbedrag van € 194.000 per jaar. De belaste vergoedingen/bijtellingsen, de werkgeversbijdrage pensioen en de overige beloningen op termijn stonden bovendien in een redelijke verhouding tot het jaarinkomen.

De leden van het bestuur ontvangen voor hun werkzaamheden geen beloning.

Kosten vervoersmiddelen	Realisatie 2019	Begroting 2019	Realisatie 2018
	€	€	€
Brandstof auto's	5.015	-	7.747
Leasekosten	3.783	-	3.724
Onderhoud	2.018	-	1.980
Motorrijtuigenbelasting	2.241	-	3.661
Verzekeringskosten auto	2.418	-	2.045
Overige kosten vervoersmiddelen	716	-	181
	<b>16.191</b>	<b>17.000</b>	<b>19.338</b>

Huisvestingskosten	Realisatie 2019	Begroting 2019	Realisatie 2018
	€	€	€
Belastingen en verzekeringen	8.984	-	9.438
Schoonmaak en servicekosten	9.020	-	13.120
Energiekosten	18.530	-	26.676
Klein onderhoud en overige kosten	3.756	-	6.821
Rentelasten hypotheek	5.399	-	9.658
Voorziening groot onderhoud	32.275	-	31.946
Herwaardering	-	-	-2.898
	<b>77.964</b>	<b>147.593</b>	<b>94.761</b>

De voorziening groot onderhoud is via de toegelichte stelselwijziging in 2019 gevormd.

Kantoorkosten	Realisatie 2019	Begroting 2019	Realisatie 2018
	€	€	€
Kantoorbenodigdheden	3.302		1.757
Huur kopieermachine	4.773		4.091
Computerkosten	17.768		15.194
Telefoonkosten	2.063		4.246
Portokosten	-		8.872
Overige kantoorkosten	5.220		49.835
	<b>33.126</b>	<b>20.000</b>	<b>83.995</b>

Algemene kosten	Realisatie 2019	Begroting 2019	Realisatie 2018
	€	€	€
Verzekeringen	3.144		1.634
Advieskosten	7.197		61.861
Juridische kosten	-		18.854
Accountant	24.647		23.476
Bankkosten	21.935		32.399
Administratiekosten	57.924		-
Overige kosten	12.214		20.539
	<b>127.061</b>	<b>124.500</b>	<b>158.764</b>

Afschrijvingen	Realisatie 2019	Begroting 2019	Realisatie 2018
	€	€	€
Gebouwen	64.996		65.104
Inventaris	12.802		8.418
Vervoersmiddelen	1.751		3.501
	<b>79.549</b>	<b>68.000</b>	<b>77.023</b>

## Gebeurtenissen na balansdatum

De gevolgen van het coronavirus betreft een gebeurtenis na balansdatum die geen nadere informatie geeft over de feitelijke toestand op balansdatum. Op dit moment is een inschatting van de financiële gevolgen als gevolg van deze gebeurtenis na balansdatum voor Stichting Mercy Ships niet mogelijk.

De gebeurtenissen hebben naar verwachting voor Mercy Ships Holland verschillende effecten: enerzijds minder uitgaven omdat er gedurende de periode van stilliggen van de operaties minder tot geen supplies en voedsel nodig zijn, anderzijds mogelijk minder inkomsten omdat de giften en donaties onder druk kunnen komen. Met name het laatste effect is moeilijk te voorspellen en zal wellicht worden gemitigeerd door een groeiend besef dat goede gezondheidszorg van groot belang is, hetgeen kan leiden tot meer sympathie voor Mercy Ships.

Aangezien Mercy Ships Holland een continuïteitsreserve aanhoudt ter grootte van 6 maanden van de doorlopende kosten verwachten wij deze crisis goed door te komen.

## Vaststelling jaarrekening

Was getekend te Rotterdam, 17 april 2020.

De heer J.S. van den Bosch  
*Voorzitter*

De heer P. den Hertog  
*Penningmeester*

De heer H.C.C. de Jonge  
*Secretaris*

Mevrouw N.E.M. van de Hoeve

De heer G. van de Weerdhof

## Begroting 2020

	Begroting 2020	Realisatie 2019	Begroting 2019
	€	€	€
<b>Baten</b>			
Baten van particulieren	3.481.000	4.183.429	3.434.200
Baten van bedrijven	584.000	537.751	440.000
Baten van kerken en scholen	389.000	339.190	350.000
Baten van verbonden organisaties-zonder-winststreven	223.249	226.584	-
Baten van verbonden organisaties-zonder-winststreven	2.228.000	1.112.786	1.750.000
<b>Som van de geworven baten</b>	<b>6.905.249</b>	<b>6.399.470</b>	<b>5.974.200</b>
Overige baten	-	93.596	-
<b>Som van de baten</b>	<b>6.905.249</b>	<b>6.493.336</b>	<b>5.974.200</b>
<b>Lasten</b>			
Besteed aan de doelstelling: Doelstelling medische hulp	5.644.538	5.300.508	4.915.639
Wervingskosten	935.027	683.305	695.907
Kosten beheer en administratie	322.543	311.662	301.629
<b>Som van de lasten</b>	<b>6.902.108</b>	<b>6.295.475</b>	<b>5.951.152</b>
Saldo voor financiële baten en lasten	3.141	197.861	23.048
Saldo financiële baten en lasten	-	-	-
<b>Saldo van baten en lasten</b>	<b>3.141</b>	<b>197.861</b>	<b>23.048</b>

## Controleverklaring van de onafhankelijke accountant



Stichting Mercy Ships Holland  
Ridderkerkstraat 20  
3076 JW ROTTERDAM

Aan: het bestuur van Stichting Mercy Ships Holland

### Verklaring over de in het jaarverslag opgenomen jaarrekening 2019

#### Ons oordeel

Wij hebben de jaarrekening 2019 van Stichting Mercy Ships Holland te Rotterdam gecontroleerd.

Naar ons oordeel geeft de in dit jaarverslag op pagina 35 tot en met pagina 54 opgenomen jaarrekening een getrouw beeld van de grootte en de samenstelling van het vermogen van Stichting Mercy Ships Holland per 31 december 2019 en van het resultaat over 2019 in overeenstemming met de in Nederland geldende RJ-Richtlijn 650 Fondsenwervende organisaties.

De jaarrekening bestaat uit:

1. de balans per 31 december 2019 (met een balanstotaal van € 2.093.603);
2. de staat van baten en lasten over 2019 (met een resultaat van € 197.861 overschot); en
3. de toelichting met een overzicht van de gehanteerde grondslagen voor financiële verslaggeving en andere toelichtingen.

#### De basis voor ons oordeel

Wij hebben onze controle uitgevoerd volgens het Nederlands recht, waaronder ook de Nederlandse controlestandaarden vallen. Onze verantwoordelijkheden op grond hiervan zijn beschreven in de sectie 'Onze verantwoordelijkheden voor de controle van de jaarrekening'.

Wij zijn onafhankelijk van Stichting Mercy Ships Holland te Rotterdam, zoals vereist in de Verordening inzake de Onafhankelijkheid van accountants bij assurance-opdrachten (ViO) en andere voor de opdracht relevante onafhankelijkheidsregels in Nederland. Verder hebben wij voldaan aan de Verordening Gedrags- en Beroepsregels Accountants (VGBA).

Wij vinden dat de door ons verkregen controle-informatie voldoende en geschikt is als basis voor ons oordeel.

### Verklaring over de in het jaarverslag opgenomen andere informatie

Naast de jaarrekening en onze controleverklaring daarbij, omvat het jaarverslag andere informatie, die bestaat uit:

- het bestuurs- en directieverslag (pagina 1 tot en met pagina 34);
- bijlage: begroting 2020 (pagina 54).

Op grond van onderstaande werkzaamheden zijn wij van mening dat de andere informatie met de jaarrekening verenigbaar is en geen materiële afwijkingen bevat en alle informatie bevat die op grond van de in Nederland geldende RJ-Richtlijn 650 Fondsenwervende organisaties vereist is. Wij hebben de andere informatie gelezen en hebben op basis van onze kennis en ons begrip, verkregen vanuit de controle of anderszins, overwogen of de andere informatie materiële afwijkingen bevat. Met onze werkzaamheden hebben wij voldaan aan de vereisten in de Nederlandse Standaard 720. Deze werkzaamheden hebben niet dezelfde diepgang als onze controlewerkzaamheden bij de jaarrekening. Het bestuur is verantwoordelijk voor het opstellen van de andere informatie, waaronder het bestuursverslag in overeenstemming met RJ-Richtlijn 650 Fondsenwervende organisaties.

### **Beschrijving van verantwoordelijkheden met betrekking tot de jaarrekening**

#### ***Verantwoordelijkheden van het bestuur voor de jaarrekening***

Het bestuur is verantwoordelijk voor het opmaken en getrouw weergeven van de jaarrekening in overeenstemming met de in Nederland geldende RJ-Richtlijn 650 Fondsenwervende organisaties. In dit kader is het bestuur verantwoordelijk voor een zodanige interne beheersing die het bestuur noodzakelijk acht om het opmaken van de jaarrekening mogelijk te maken zonder afwijkingen van materieel belang als gevolg van fouten of fraude. Bij het opmaken van de jaarrekening moet het bestuur afwegen of de stichting in staat is om haar werkzaamheden in continuïteit voort te zetten. Op grond van genoemd verslaggevingsstelsel moet het bestuur de jaarrekening opmaken op basis van de continuïteitsveronderstelling, tenzij het bestuur het voornemen heeft om de stichting te liquideren of de activiteiten te beëindigen of als beëindiging het enige realistische alternatief is. Het bestuur moet gebeurtenissen en omstandigheden waardoor gereede twijfel zou kunnen bestaan of de stichting haar activiteiten in continuïteit kan voortzetten, toelichten in de jaarrekening.

#### ***Onze verantwoordelijkheden voor de controle van de jaarrekening***

Onze verantwoordelijkheid is het zodanig plannen en uitvoeren van een controleopdracht dat wij daarmee voldoende en geschikte controle-informatie verkrijgen voor het door ons af te geven oordeel. Onze controle is uitgevoerd met een hoge mate maar geen absolute mate van zekerheid waardoor het mogelijk is dat wij tijdens onze controle niet alle materiële fouten en fraude ontdekken. Afwijkingen kunnen ontstaan als gevolg van fouten of fraude en zijn materieel indien redelijkerwijs kan worden verwacht dat deze, afzonderlijk of gezamenlijk, van invloed kunnen zijn op de economische beslissingen die gebruikers op basis van deze jaarrekening nemen. De materialiteit beïnvloedt de aard, timing en omvang van onze controlewerkzaamheden en de evaluatie van het effect van onderkende afwijkingen op ons oordeel.

Een meer gedetailleerde beschrijving van onze verantwoordelijkheden is opgenomen in de bijlage bij onze controleverklaring.

Was getekend te Sliedrecht, 7 mei 2020.

WITH accountants B.V.  
P. Alblas RA

## Bijlage bij onze controleverklaring over de jaarrekening 2019 van Stichting Mercy Ships Holland

In aanvulling op wat is vermeld in onze controleverklaring hebben wij in deze bijlage onze verantwoordelijkheden voor de controle van de jaarrekening nader uiteengezet en toegelicht wat een controle inhoudt.

Wij hebben onze accountantscontrole professioneel kritisch uitgevoerd en hebben waar relevant professionele oordeelsvorming toegepast in overeenstemming met de Nederlandse controlestandaarden, ethische voorschriften en de onafhankelijkheidseisen. Onze doelstelling is om een redelijke mate van zekerheid te verkrijgen dat de jaarrekening vrij van materiële afwijkingen als gevolg van fouten of fraude is. Onze controle bestond onder andere uit:

- > het identificeren en inschatten van de risico's dat de jaarrekening afwijkingen van materieel belang bevat als gevolg van fouten of fraude, het in reactie op deze risico's bepalen en uitvoeren van controlewerkzaamheden en het verkrijgen van controle-informatie die voldoende en geschikt is als basis voor ons oordeel. Bij fraude is het risico dat een afwijking van materieel belang niet ontdekt wordt groter dan bij fouten. Bij fraude kan sprake zijn van samenspanning, valsheid in geschrifte, het opzettelijk nalaten transacties vast te leggen, het opzettelijk verkeerd voorstellen van zaken of het doorbreken van de interne beheersing;
- > het verkrijgen van inzicht in de interne beheersing die relevant is voor de controle met als doel controlewerkzaamheden te selecteren die passend zijn in de omstandigheden. Deze werkzaamheden hebben niet als doel om een oordeel uit te spreken over de effectiviteit van de interne beheersing van de stichting;
- > het evalueren van de geschiktheid van de gebruikte grondslagen voor financiële verslaggeving en het evalueren van de redelijkheid van schattingen door het bestuur en de toelichtingen die daarover in de jaarrekening staan;
- > het vaststellen dat de door het bestuur gehanteerde continuïteitsveronderstelling aanvaardbaar is. Tevens het op basis van de verkregen controle-informatie vaststellen of er gebeurtenissen en omstandigheden zijn waardoor gereede twijfel zou kunnen bestaan of de stichting haar activiteiten in continuïteit kan voortzetten. Als wij concluderen dat er een onzekerheid van materieel belang bestaat, zijn wij verplicht om aandacht in onze controleverklaring te vestigen op de relevante gerelateerde toelichtingen in de jaarrekening. Als de toelichtingen inadequaat zijn, moeten wij onze verklaring aanpassen. Onze conclusies zijn gebaseerd op de controleinformatie die verkregen is tot de datum van onze controleverklaring. Toekomstige gebeurtenissen of omstandigheden kunnen er echter toe leiden dat een stichting haar continuïteit niet langer kan handhaven;
- > het evalueren van de presentatie, structuur en inhoud van de jaarrekening en de daarin opgenomen toelichtingen;
- > het evalueren of de jaarrekening een getrouw beeld geeft van de onderliggende transacties en gebeurtenissen.

Wij communiceren met het bestuur onder andere over de geplande reikwijdte en timing van de controle en over de significante bevindingen die uit onze controle naar voren zijn gekomen, waaronder eventuele significante tekortkomingen in de interne beheersing.

## Sponsors

Het gedrukte jaarverslag, inclusief de verzending naar de achterban, is volledig gesponsord door de volgende bedrijven.  
**Hartelijk dank!**



[www.aatop.nl](http://www.aatop.nl)



[www.verpleegkundigeshop.nl](http://www.verpleegkundigeshop.nl)



[www.beele.com](http://www.beele.com)



[www.rabobank.com/rotterdam](http://www.rabobank.com/rotterdam)



[www.beter-uit.nl](http://www.beter-uit.nl)



[www.oranjeconsultancy.nl](http://www.oranjeconsultancy.nl)



[www.quavac.com](http://www.quavac.com)



[www.vwsl.nl](http://www.vwsl.nl)



[www.teusvlot.com](http://www.teusvlot.com)

# Colofon

## **Jaarverslag 2019**

Stichting Mercy Ships Holland

## **Tekst en beeld**

Mercy Ships Holland  
communicatie@mercyships.nl

## **Vormgeving**

Sandra Blokland  
www.sandradesign.nl

## **Reageren op het jaarverslag?**

info@mercyships.nl  
of 010 - 4102877

# Contact

## **Mercy Ships Holland**

Ridderkerkstraat 20  
3076 JW Rotterdam

## **Contact**

010 - 4102877  
info@mercyships.nl  
www.mercyships.nl

## **Geven**

NL40 RABO 0356312151

